

TÖÖTUSKINDLUSTUSMAKSE MÄÄRADE ARVESTUS AASTATEKS 2020-2023

Sisukord

Lühikokkuvõte.....	4
1. Eesti majanduse makroprognosis.....	6
2. Töötuskindlustushüvitise kulude prognoos.....	8
2.1 Töötuskindlustushüvitise kulude prognoos aastaks 2020	8
2.2 Töötuskindlustushüvitise kulude prognoos aastani 2023	15
3. Koondamise korral makstava kindlustushüvitise kulu prognoos	17
3.1 Koondamishüvitise kulude prognoos aastaks 2020	17
3.2 Koondamishüvitise kulude prognoos aastani 2023	20
4. Tööandja maksejõuetuse korral makstava hüvitise kulu prognoos	21
4.1 Maksejõuetushüvitise kulude prognoos aastaks 2020	21
4.2 Tööandja maksejõuetushüvitise kulude prognoos aastani 2023.....	24
5. Kulu aktiivsetele tööturumeetmetele ning tööturuteenuste ja -toetuste sihtkapitali ülekanavate vahendite määra arvestus.....	25
5.1 Vahendite vajadus aktiivsete meetmete osutamiseks.....	25
5.2 Ülekanavate vahendite määr.....	31
6. Töötuskindlustusmakse laekumise prognoos	33
7. Töötukassa tulude ja kulude arvestus aastatel 2019–2023	35
Lisa 1. ESF vahenditest rahastatavad programmid finantseerimisallikate ja kulu liigi järgi, 2015– 2023 (eur).....	38
Allikas: töötukassa.....	38
Lisa 2. Töötuskindlustuse tulude ja kulude arvestus aastatel 2019–2021 rahandusministeeriumi 2019. aasta kevadise majandusprognoosi riskistsenaariumi alusel maksemääruga 2,4%	39

Kasutatavad lühendid ja mõisted

Eesti Statistikaamet	ESA
Eesti Töötukassa	Töötukassa
Euroopa Sotsiaalfond	ESF
„Karjäärinõustamise kättesaadavuse suurendamine“	TAT-1
Kindlustushüvitis koondamise korral	Koondamishüvitis, KH
Koondamise ja tööandja maksejõuetuse puhul makstavate hüvitiste sihtfond	Tööandjate sihtfond; II sihtfond; II SF
Sisemajanduse koguprodukt	SKP
Tarbijahinnaindeks	THI
Hüvitised tööandja maksejõuetuse korral	Maksejõuetushüvitis; MJH
Tööturuteenuste ja –toetuste sihtkapital	Sihtkapital; SK
„Tööturuteenuste osutamine tagamaks paremaid võimalusi hõives osalemiseks“	TAT-2
„Tööturuteenuste osutamine töövõimereformi sihtrühmale“	TAT-3
Töötuskindlustus	TK
Töötuskindlustushüvitis	TKH
Töötuskindlustushüvitise sihtfond	Töötajate sihtfond; I sihtfond; I SF
Töövõimereform	TVR
Mõisteid palk ja töötasu kasutatakse sünonüümidena	

Lühikokkuvõte

Töötuskindlustusmakse määrade arvestus aastateks 2020–2023 annab hinnangu töötuskindlustuse tuludele ja kuludele 2020. aastaks ning esitab töötuskindlustusvahendite ülevaate aastani 2023. Arvestuse aluseks on rahandusministeeriumi 2019. aasta kevadise majandusprognoosi põhistsenaarium. Selle järgi kasvab Eesti majandus järgmisel aastal aeglasemalt kui käesoleval aastal ehk 2,7%. Järgnevatel aastatel majanduskasv prognoosi kohaselt veidi aeglustub, jõudes 2023. aastaks 2,5%-ni. Aasta keskmine töötuse määr (jättes kõrvale töövõimereformi mõju) püsib prognoosiperioodil käesoleva aastaga samal tasemel (4,6%). Töövõimereformi mõju arvestades jääb töötuse määr prognoosiperioodil stabiilselt 5,7% juurde.

Töötuskindlustusmakse laekumise prognoosis on arvestatud töötuskindlustusmakse määraga kokku 2,4%. Töötuskindlustusmakse määradega 1,6% kindlustatutele ja 0,8% tööandjatele laekub 2020. aastal töötuskindlustusmakseid 217,1 miljonit eurot. Prognoosiperioodil töötuskindlustusmaksete laekumine aasta-aastalt suureneb.

Töötuskindlustushüvitise kulude prognoosi mõjutab Riigikohtu 11. mail 2017 jõustunud otsus, mille kohaselt on ka äriühingu juhtimis- ja kontrollorgani liikmetel, kes on kaotanud palgatöö, õigus saada töötuskindlustushüvitist juhul, kui nad ei saa oma tegevuse eest äriühingu juhtimis- ja kontrollorgani liikmena tasu ning täidetud on muud töötuskindlustushüvitise saamise tingimused. Nende kuludega on arvestatud kogu prognoosiperioodi vältel.

Arvestades 2018. aasta teisest poolaastast toimunud töötuskindlustushüvitise määramiste arvu kasvavat trendi ning tavapärasest suuremat koondamiste arvu käesoleval aastal, ootab töötukassa käesolevaks aastaks töötuskindlustushüvitise määramiste arvu kasvu. Järgnevatel aastatel lisandub uusi töötuskindlustushüvitise saajaid käesoleva aastaga samas suurusjärgus. Töötukassa prognoosib, et 2020. aastal hakkab töötuskindlustushüvitist saama 22 731 töötut ning see näitaja püsib sarnasel tasemel ka 2021. aastal. Alates 2022. aastast töötuskindlustushüvitise määramiste arv veidi langeb. Hüvitise kulu prognoosiperioodi jooksul kasvab, tingituna hüvitise saajate keskmise töötasu kasvust. 2020. aasta töötuskindlustushüvitise kuluks prognoosib töötukassa 62 miljonit eurot.

Koondamishüvitise saajate arv 2019. ja 2020. aastal kasvab seoses tavapärasest suuremate teadaolevate koondamistega ning hüvitise kulu suureneb täiendavalt ka tulenevalt palgakasvust, mis mõjutab keskmise hüvitise suurust. Töötukassa prognoosib, et 2020. aastal määratakse koondamishüvitis 6 706 inimesele ning koondamishüvitise kuluks on 14,7 miljonit eurot. Koondamishüvitise saajate arv püsib samal tasemel ka 2021. aastal ning seejärel väheneb.

Majanduskasvu aeglustumisega suureneb järgnevatel aastatel mõnevõrra maksejõuetushüvitise saajate arv. Prognoosime, et 2020. aastal määratakse maksejõuetushüvitis 1 415 inimesele ning hüvitise kulu on 4,4 miljonit eurot. Kulu maksejõuetushüvitisele kasvab järgnevatel aastatel eelkõige tulenevalt keskmise palga ja seeläbi keskmise hüvitise tõusust.

2020. aastal on hüvitiste kulu koos sotsiaalmaksuga kokku 95,4 miljonit eurot. Järgnevatel aastatel hüvitiste kulu kasvab.

Töötuskindlustusvahendite vajaduse prognoosis aktiivsete meetmete jaoks on arvestatud nii töötute ja tööotsijate (v.a vähenenud töövõimega) vajadusi aktiivsete meetmete järele, töötavate inimeste vajadusi töötust ennetavate meetmete järele kui ka vähenenud töövõimega klientide (töövõimereformi sihtrühm) vajadusi aktiivsete meetmete järele. Teenuste kulu töötutele ja tööotsijatele (v.a vähenenud töövõime) ning ennetavate meetmete kulu kaetakse 3 miljoni

ulatuses riigieelarvest ja ülejäänud osas töötuskindlustusvahenditest. Vähenenud töövõimega klientidele osutatavaid aktiivseid meetmeid rahastatakse 85% ulatuses ESF programmist, töötuskindlustuse vahenditest kaetakse kaasfinantseering 15% ulatuses. Aktiivsete meetmete rahastamiseks töötuskindlustusvahenditest kulub 2020. aastal 38,1 miljonit eurot ja 2021. aastal 40,9 miljonit eurot. Prognoosis on eeldatud, et ESF rahastuse lõppemisel osutatakse seni ESF vahenditest rahastatud aktiivseid meetmeid (TAT-2, TAT-3) töötuskindlustuse vahenditest ning sellest tulenevalt 2022. ja 2023. aastal kulud aktiivsetele meetmetele kasvavad.

Töötuskindlustusmakse määradega 1,6% kindlustatutele ja 0,8% tööandjatele on aktiivsete meetmete osutamiseks 2020. aastal vajalik kanda laekuvatest töötuskindlustusmaksetest üle tööturuteenuste ja –toetuste sihtkapitali 17,6% ning 2021. aastal 17,8%.

Tegevuskulude maht on käesolevas arvestuses prognoositud üldistatult. Aastatel 2021–2023 on tegevuskulude hulka arvestatud täiendavalt karjäärinõustamise kulud, mida 2020. aastani osutatakse täies ulatuses ja 2021. aastal osaliselt ESF programmi „Karjäärinõustamise kättesaadavuse suurendamine” (TAT-1) alusel.

Arvestades kõigi töötuskindlustusvahendeid puudutavate tulude ja kuludega suurenevad töötukassa varad 2020. aastal 37,5 miljoni euro võrra. Oodatav netovara väärtus 2020. aasta lõpuks on 871,5 miljonit eurot. Järgnevatel aastatel töötuskindlustusvahendid suurenevad ning prognoosiperioodi lõppedes ehk 2023. aasta lõpuks on oodatav netovara väärtus 976,3 miljonit eurot.

Arvestuses on esitatud töötukassa vahendite jätkusuutlikkus kokku 2,4%-lise maksemääraga aastani 2023 põhiprognoosi (rahandusministeeriumi 2019. aasta kevadprognoosi põhistsenaarium) ja aastani 2021 riskiprognnoosi (rahandusministeeriumi 2019. aasta kevadprognoosi riskistsenaarium, mis arvestab negatiivsemate majandusarengutega kui põhistsenaarium) alusel (lisa 2).

1. Eesti majanduse makroprognosis

2018. aastal majanduskasv küll aeglustus (2017. aasta 4,9%-lt 3,9%-ni), kuid siiski oli tegemist viimaste aastate ühe kiirema majanduskasvuga. Käesoleva aasta osas oodatakse majanduskasvu aeglustumist, kuid kasv jääb siiski võrdlemisi kiireks: värskemate prognooside majanduskasvu hinnangud jäävad 2019. aasta osas 2,8–3,5% vahele (vt tabel 1). Majanduskasvu aeglustumine jätkub ka ülejäänud prognoosiperioodi jooksul 2020. aasta 2,7%-lt 2023. aastaks 2,5%-ni.

Kiire majanduskasvu taustal kasvas 2018. aastal ka hõivatute arv. Kuigi tööealise rahvastiku arv on jäänud stabiilsele tasemele, sai töajõus osalemise määra suurenemise ning positiivse rändesaldo taustal kasvada ka hõivatute arv. Ka käesolevaks aastaks prognoosib rahandusministeerium nõudluse püsivust täiendava töajõu järele ning seeläbi majandusarenguga kooskõllaliselt hõivatute arvu kasvu. Alates 2021. aastast hakkab aga hõivatute arv kahanema, kuivõrd pikemaajaliselt hakkab hõivatute arvu kasvu piirama tööealise elanikkonna vähenemine.

Soodsa majanduskeskkonna mõjul vähenes töötuse määr 2018. aastal 5,8%-lt 5,4%-le ehk töötute arv vähenes 2 600 isiku võrra. Eemaldades aga töövõimereformi mõju, vähenes rahandusministeeriumi hinnangul töötuse määr 5,3%-lt 4,9%-ni. Ka käesolevaks aastaks oodatakse töötuse määra vähenemist (2018. aasta 4,9%-lt 2019. aasta 4,6%-le) ning seejärel jääb töötuse määr stabiilsele tasemele. Arvestades aga töövõimereformiga kaasneva täiendavate töajõus osalejate lisandumisega, kujuneb vastavalt rahandusministeeriumi prognoosile 2023. aastaks töötuse määraks 5,7%.

Registreeritud töötute arv 2018. aastal aga vastupidiselt töötute arvule kasvas. See on peamiselt seotud töövõimereformiga: töövõimetoetuse saamiseks peavad uues süsteemis hinnatud osalise töövõimega isikud olema tööturul aktiivsed. Kokku suurenes 2018. aastal registreeritud töötute arv 1,8% ehk ligi 550 isiku võrra. Siiski suurenes töövõimereformi mõjul registreeritud töötute arv vähem, kui varasemates prognoosides eeldati. See tuleneb sellest, et osalise töövõime hinnangu saanute seas on hõive ajas suurenenud ning lisaks on hõivega võrdsustatud tegevustega (nt õppimine, lapse kasvatamine, raske või sügava puudega isiku hooldamine) aktiivsustingimust täitnud suurem osa isikuid kui esialgu eeldati.

Lisaks vähenenud töövõimega registreeritud töötute arvu suurenes ka äriühingu juhtimis- ja kontrollorgani liikmete arv, kes on end töötuna registreerinud. Alates 2017. aasta mai keskpaigast, kui äriühingu juhtimis- ja kontrollorgani liikmetel, kes on kaotanud palgatöö, tekkis õigus end töötuna arvele võtta, on nende arv registreeritud töötute seas kasvanud.

Kui jätta kõrvale töövõimereform, siis ülejäänud registreeritud töötute arv 2018. aastal vähenes, kuid seda aeglasemas tempos kui varasemalt. Kokku vähenes 2018. aastal töötute arv, kelle töövõime ei ole vähenenud, ligi 900 isiku ehk 4% võrra (võrdluseks 2017. aastal vähenes nende töötute arv, kelle töövõime ei ole vähenenud, ligi 2 200 isiku ehk 9% võrra).

Käesolev prognoos tugineb rahandusministeeriumi 2019. aasta kevadisele majandusprognoosile. Järgnevas tabelis (vt Tabel 1) on esitatud värskeimad majandusprognoosid majandus-, hõive- ja palgakasvu ning töötute määra osas.

Tabel 1. Erinevate institutsioonide makroprognooside põhinäitajad

NÄITAJA, ALLIKAS	2019pr	2020pr	2021pr	2022pr	2023pr	Prognoosi avaldamise aeg
SKP reaalkasv (%)						
Rahandusministeeriumi 2019.a. kevadine põhiprognoos	3,1	2,7	2,7	2,6	2,5	aprill 2019
Rahandusministeeriumi 2019.a. kevadine riskiprognosis (neg.)	2,8	2,0	2,5	-	-	aprill 2019
Rahandusministeeriumi 2018.a. suvine põhiprognoos	3,0	2,9	2,8	2,7	-	september 2018
Eesti Panga 2018.a. prognoos	3,2	2,3	2,2	-	-	detsember 2018
Konjunktuuriinstituut	3,1	2,6	2,4	2,4	-	märts 2019
Swedbank	3,0	2,7	-	-	-	aprill 2019
Euroopa Komisjon 2019.a. kevadine prognoos	2,8	2,4	-	-	-	mai 2019
IMF	3,0	2,9	-	-	-	aprill 2019
OECD	3,5	2,3	-	-	-	november 2018
Harmoniseeritud töötuse määr (%)						
Rahandusministeeriumi 2019.a. kevadine põhiprognoos töövõimereformiga	5,6	5,7	5,7	5,7	5,7	aprill 2019
Rahandusministeeriumi 2019.a. kevadine põhiprognoos töövõimereformita	4,6	4,6	4,6	4,6	4,5	aprill 2019
Rahandusministeeriumi 2019.a. kevadine riskiprognosis töövõimereformiga (neg.)	5,7	6,1	6,3	-	-	aprill 2019
Rahandusministeeriumi 2018.a. suvine põhiprognoos töövõimereformiga	6,0	6,1	6,4	6,6	-	september 2018
Rahandusministeeriumi 2018.a. suvine põhiprognoos töövõimereformita	4,6	4,5	4,5	4,5	-	september 2018
Eesti Panga 2018.a. prognoos	6,7	6,9	6,9	-	-	detsember 2018
Konjunktuuriinstituut	5,4	5,7	5,9	5,9	-	märts 2019
Swedbank	5,1	5,3	-	-	-	aprill 2019
Euroopa Komisjon 2019.a. kevadine prognoos	5,7	5,7	-	-	-	mai 2019
IMF	4,7	3,5	-	-	-	aprill 2019
OECD	5,8	6,0	-	-	-	november 2018
Hõivatute arvu kasv (%)						
Rahandusministeeriumi 2019.a. kevadine põhiprognoos töövõimereformiga	0,9	0,0	-0,1	-0,2	-0,2	aprill 2019
Rahandusministeeriumi 2019.a. kevadine põhiprognoos töövõimereformita	0,6	-0,2	-0,2	-0,3	-0,3	aprill 2019
Rahandusministeeriumi 2019.a. kevadine riskiprognosis töövõimereformiga (neg.)	0,8	-0,3	-0,4	-	-	aprill 2019
Rahandusministeeriumi 2018.a. suvine põhiprognoos töövõimereformiga	0,8	-0,1	-0,1	-0,2	-	september 2018
Rahandusministeeriumi 2018.a. suvine põhiprognoos töövõimereformita	0,3	-0,6	-0,5	-0,6	-	september 2018
Eesti Panga 2018.a. prognoos	-0,4	0,0	0,0	-	-	detsember 2018
Euroopa Komisjon 2019.a. kevadine prognoos	0,6	-0,1	-	-	-	mai 2019
Keskmise brutopalgareaalikasv (%)						
Rahandusministeeriumi 2019.a. kevadine põhiprognoos	4,2	3,0	2,9	2,9	2,9	aprill 2019
Rahandusministeeriumi 2019.a. kevadine riskiprognosis (neg.)	4,4	2,6	2,9	-	-	aprill 2019
Rahandusministeeriumi 2018.a. suvine põhiprognoos	3,1	2,8	3,1	3,2	-	september 2018
Keskmise brutopalgarealnominaalkasv (%)						
Rahandusministeeriumi 2019.a. kevadine põhiprognoos	6,4	5,2	5,0	4,9	4,9	aprill 2019
Rahandusministeeriumi 2019.a. kevadine riskiprognosis (neg.)	6,3	4,4	4,8	-	-	aprill 2019
Rahandusministeeriumi 2018.a. suvine põhiprognoos	6,0	5,2	5,2	5,2	-	september 2018
Eesti Panga 2018.a. prognoos	6,2	6,0	6,0	-	-	detsember 2018
Konjunktuuriinstituut	6,2	5,2	5,1	5,0	-	märts 2019

Allikad: 1) Eesti Konjunktuuriinstituut: „Konjunktuur“ 1(208) 2019.

https://www.mkm.ee/sites/default/files/konjunktuur_nr_1_208_2019_marts.pdf.

2) Eesti Pank: „Rahapoliitika ja majandus“ 4/2018.

https://www.eestipank.ee/sites/eestipank.ee/files/publication/et/RPU/2018/ep_rpm_4_2018_est.pdf.

3) Euroopa Komisjon: „European Economic Forecast. Spring 2019“. https://ec.europa.eu/info/sites/info/files/economy-finance/ecfin_forecast_spring_070519_ee_en_0.pdf.

4) IMF: „World Economic Outlook. April 2019“.

<https://www.imf.org/~media/Files/Publications/WEO/2019/April/English/text.ashx?la=en>.

5) Rahandusministeerium: „Rahandusministeeriumi kevadine majandusprognoos 2019“; „Rahandusministeeriumi suvine majandusprognoos 2018“.

<https://www.rahandusministeerium.ee/et/riigieelarve-ja-majandus/majandusprognoosid>.

6) Swedbank: „Swedbanki majandusprognoos. Aprill 2018“.

<https://kukkur.swedbank.ee/analused/swedbanki-majandusprognoos-aprill-2019>.

7) OECD: „Estonia – Economic Forecast Summary (November 2018)“.

<https://www.oecd.org/eco/outlook/economic-forecast-summary-estonia-oecd-economic-outlook.pdf>

2. Töötuskindlustushüvitise kulude prognoos

Alusandmed:

- töötuskindlustuse andmekogu andmed kindlustatute ja töötuskindlustushüvitise saajate kohta;
- ESA andmed töötute arvu ja Eesti keskmise palga kohta;
- rahandusministeeriumi 2019. aasta kevadise majandusprognoosi andmed töötute arvu ja keskmise palga kohta.

Metoodika:

Selleks, et hinnata töötuskindlustushüvitise määramisega 2020.-2023. aastal ülesvõetavaid kohustusi, on vaja leida ja omavahel siduda järgmised andmed:

- töötuskindlustushüvitise määramise otsuste arv, s.h. 360, 270 ja 180 päevaks määratud hüvitiste arv;
- 360, 270 ja 180 päevaks määratud töötuskindlustushüvitiste keskmine päevamäär suurus esimesel 100 päeval ja alates 101. päevast;
- 360, 270 ja 180 päevaks määratud töötuskindlustushüvitiste maksmise keskmine kestus päevades.

2.1 Töötuskindlustushüvitise kulude prognoos aastaks 2020

2.1.1 Töötuskindlustushüvitise määramise otsuste arv

Töötuskindlustushüvitise määramise otsuste arvu leidmiseks kasutame järgmist skeemi:

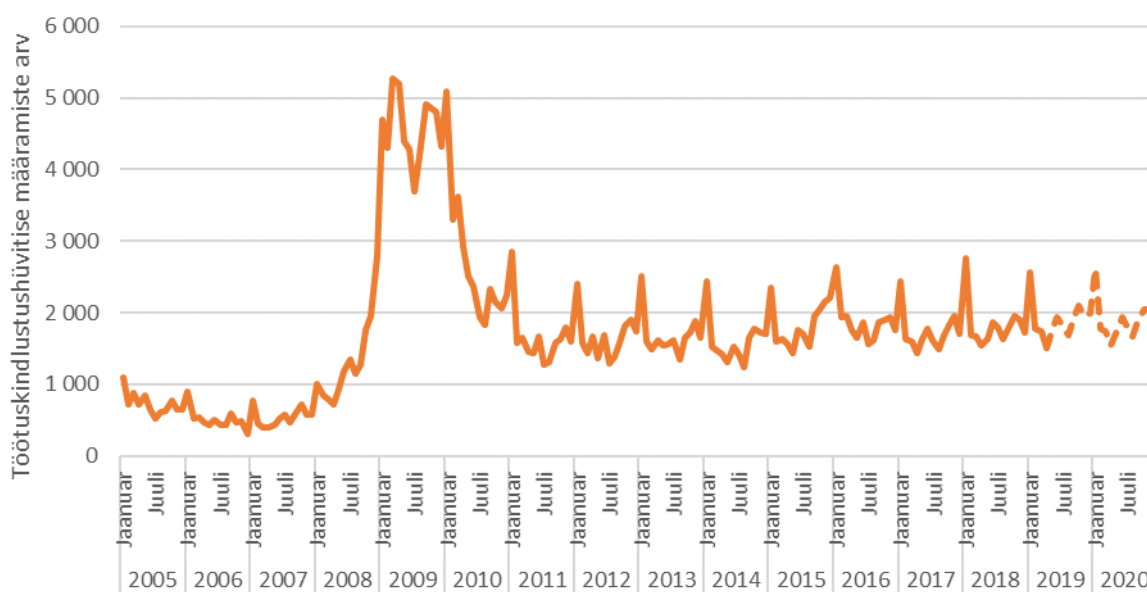
- 1) rahandusministeeriumi prognoositud üldise töötute arvu ja selle muutuse põhjal prognoosime töötuskindlustushüvitise määramise otsuste arvu;
- 2a) töötuskindlustushüvitise määramise otsuste arv 360 päevaks = töötuskindlustushüvitise määramise otsuste arv x 360 päevaks määratavate hüvitiste osakaal;
- 2b) töötuskindlustushüvitise määramise otsuste arv 270 päevaks = töötuskindlustushüvitise määramise otsuste arv x 270 päevaks määratavate hüvitiste osakaal;
- 2c) töötuskindlustushüvitise määramise otsuste arv 180 päevaks = töötuskindlustushüvitise määramise otsuste arv x 180 päevaks määratavate hüvitiste osakaal.

Töötuskindlustushüvitise määramiste arvu prognoosimiseks on kasutatud prognoosimudelit, kus töötuskindlustushüvitise määramisotsuste arv sõltub tööturunäitajatest, mida prognoosib rahandusministeerium oma makroprognoosides. Lisaks võtab töötukassa prognoos arvesse ka muutusi töötuskindlustushüvitise määramiste suundumustes: olenemata töötute arvu langusest ajas ei ole samaväärselt vähenenud töötuskindlustushüvitise määramiste arv. Täiendavalt on arvestatud ka äriühingu juhtimis- ja kontrollorgani liikmete lisandumisega töötuskindlustushüvitise saajate hulka alates maist 2017.

Vastavalt rahandusministeeriumi 2019. aasta kevadisele majandusprognoosile on 2019. aastal Eestis keskmiselt (jättes kõrvale töövõimereformiga kaasneva töötute arvu suurenemise) ligi 32 000 töötut ehk ligi 1 800 töötut vähem kui 2018. aastal. Arvestades aga alates eelmise aasta teisest poolaastast toimunud töötuskindlustushüvitise määramiste arvu kasvavat trendi ning käeoleva aasta tavapärasest suuremat koondamiste arvu, ootab töötukassa käeolevaks aastaks töötuskindlustushüvitise määramiste arvu kasvu. Jätkuvalt on kasvamas äriühingu juhatuse liikmete arv, kellele määratakse töötuskindlustushüvitis. Ka siis, kui jätta kõrvale äriühingu juhatuse liikmete töötuskindlustushüvitise määramised, on töötuskindlustushüvitise määramiste

arv veidi kasvanud. Seega prognoosib töötukassa, et töötuskindlustushüvitist määratakse 2019. aastal 3,5% rohkem võrreldes 2018. aastaga ehk aastas kokku on 22 742 määramisotsust. 2020. aastal on Eestis keskmiselt (jättes kõrvale töövõimereformiga kaasneva töötute arvu suurenemise) ligi 31 700 töötut ehk sarnases suurusjärgu nagu käeoleval aastal. Töötukassa ootab 2020. aastal töötuskindlustushüvitise määramise arvu jäämist sarnasele tasemele nagu 2019. aastal kuivõrd ka 2020. aastal on oodata tavapärasest rohkem koondamisi. Töötukassa prognoosib, et 2020. aastal on kuus keskmiselt 1 894 töötuskindlustusehüvitise määramise otsust ehk aastas kokku 22 731 määramisotsust.

Kuude lõikes on prognoositud töötuskindlustushüvitise määramise arvu arvesse võetud ka sesoonsus. Sesoonsuse indeksid on saadud eelnevate aastate töötuskindlustushüvitise määramise otsuste kuist statistikat kasutades, eemaldades eelnevalt aegreast trendi. Lõplik prognoos töötuskindlustushüvitise määramise otsuste arvu kohta võtab seega arvesse rahandusministeeriumi prognoosi töötute arvu osas ja selle muutuse, muutused tööturu osapoolte käitumises ning sesoonsuse töötuskindlustushüvitise määramise arvu. Töötuskindlustushüvitise määramise otsuste arvu prognoos on kujutatud joonisel 1.

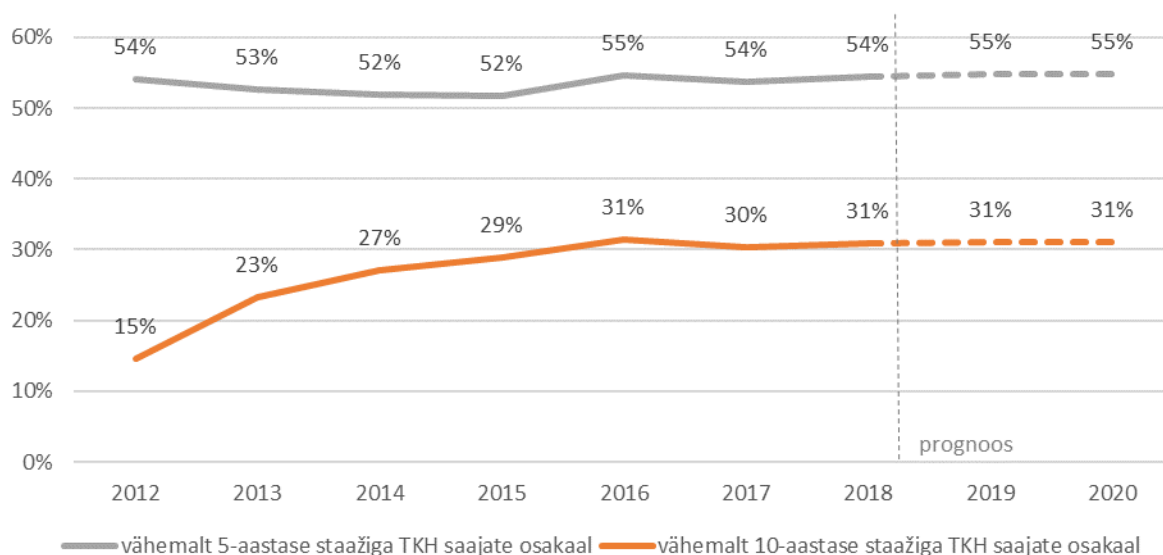


Joonis 1. Töötuskindlustushüvitise määramise arv ja selle prognoos

Allikas: töötukassa

Töötuskindlustushüvitise määramise arvu jagunemisel 180, 270 ja 360-päevaste gruppide vahel on arvestatud, et 180-päevasele hüvitisele kvalifitseerub kindlustatu, kellel on kindlustusstaaži vähemalt 12 kuud, kuid mitte rohkem kui 5 aastat, 270-päevasele hüvitisele kindlustatu, kellel on kindlustusstaaži 5 kuni 10 aastat ning 360-päevasele hüvitisele kindlustatu, kelle kindlustusstaaž on pikem kui 10 aastat.

Joonisel 2 on toodud vähemalt 5-aastase ning vähemalt 10-aastase kindlustusstaažiga isikute osakaal töötuskindlustushüvitise saajate hulgas. Töötuskindlustushüvitise saajate kindlustusstaaži puhul arvestatakse staaži nullimisi ehk kui isikule määratakse töötuskindlustushüvitis, siis nullitakse tema eelnev kindlustusstaaž. See tähendab, et ei arvestata isiku kogu kindlustusstaaži, vaid ainult alates eelmise töötuskindlustushüvitise maksmise lõpust kogutud kindlustusstaaži. Jooniselt on näha, et nii vähemalt 5-aastase kui ka vähemalt 10-aastase kindlustusstaažiga hüvitise saajate osakaal on viimastel aastatel olnud suhteliselt stabiilne. Seetõttu prognoosib töötukassa ka järgnevatel aastatel stabiilset määramise arvu jagunemist 180, 270 ja 360-päevaste hüvitiste gruppide vahel.



Joonis 2. Vähemalt 5-aastase ning vähemalt 10-aastase kindlustusstaažiga hüvitise saajate osakaal 2012–2018, prognoos 2019–2020

Allikas: töötukassa

Kokkuvõttes prognoosib töötukassa, et 2020. aastal määratakse töötuskindlustushüvitis 22 731 inimesele. Töötuskindlustushüvitise määramiste arv on kuude ja staaži lõikes järgmine:

Tabel 2. Töötuskindlustushüvitise määramiste arv 2020. aastal

	2020											
	jaan	veebr	märts	apr	mai	juuni	juuli	aug	sept	okt	nov	dets
määramise otsuste arv	2 613	1 773	1 742	1 541	1 758	1 945	1 797	1 665	1 882	2 044	2 041	1 930
... 180 päevaks	1 225	781	809	653	774	898	782	719	854	920	979	869
... 270 päevaks	597	435	406	384	423	455	428	406	455	494	472	459
... 360 päevaks	791	557	527	504	561	592	587	540	573	630	590	602

Allikas: töötukassa

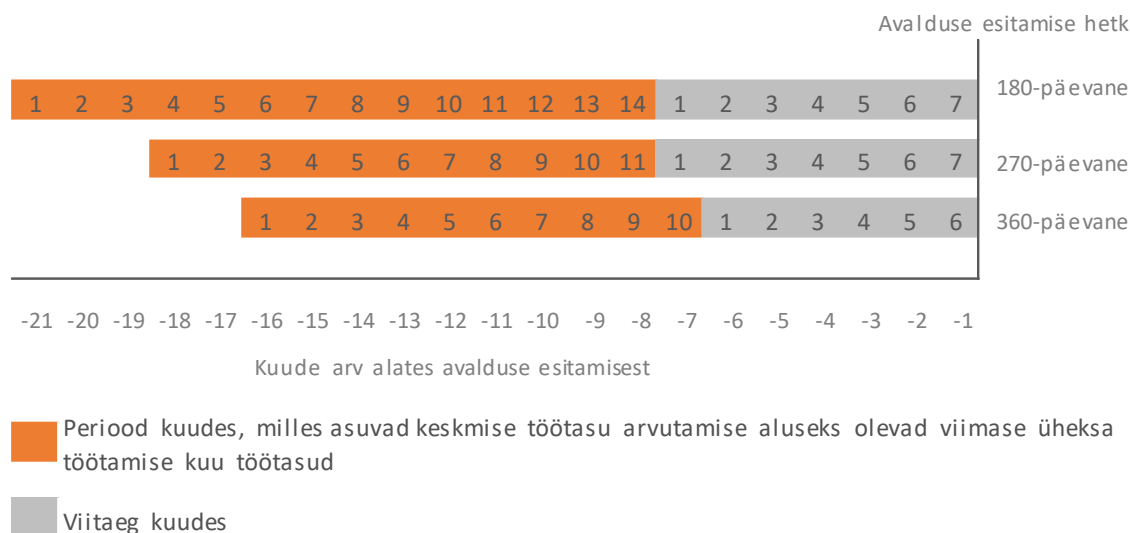
Märkus: määramise otsuste arvu summa on leitud ümardamata arvude pealt.

2.1.2 Töötuskindlustushüvitise keskmine suurus

Hindamaks rahandusministeeriumi prognoositava Eesti keskmise palga alusel hüvitisetaajate varasemat töötasu, vaatleme hüvitisetaajate varasema töötasu ja Eesti keskmise palga suhet. Vastavalt töötuskindlustuse seadusele võetakse hüvitise suuruse määramisel aluseks isiku kolmele viimasele töötamise kuule eelnenud üheksa kuu töötasu. Töötuskindlustushüvitise määramise andmed näitavad, et keskmise töötasu arvestamise aluseks võetav ajavahemik on keskmiselt mõnevõrra pikem kui üheksa kalendrikuud, sest alati ei ole kõigil kolmele viimasele töötamise kuule eelnenud üheksal kuul töötasu laekunud ning seetõttu on vajalik keskmise palga arvestamisel hõlmata veelgi varasemate kuude töötasusid. Üheks põhjuseks on siin 2009. aasta keskel jõustunud seadusemuudatus, mille kohaselt pikendatakse referentsperioodi vajadusel lapsendaja või lapsehoolduspuhkusel oldud aja võrra. Lisaks on see näitaja mõjutatud teistkordselt hüvitist saavatest isikutest ehk nendest, kes on 12 kuu jooksul pärast hüvitisele kvalifitseerumist läinud tööle, kuid jäänud uuesti töötuks ja neile on määratud töötuskindlustushüvitis järelejäänud hüvitispäevade ulatuses. Nende isikute puhul on keskmise töötasu arvestamise aluseks olev periood keskmisest pikem.

2018. aastal määratud 180-päevaste hüvitiste puhul oli keskmise töötasu arvestamisel võetud aluseks üheksa kuu töötasud töötuskindlustushüvitise avalduse vastuvõtmise kuupäevale

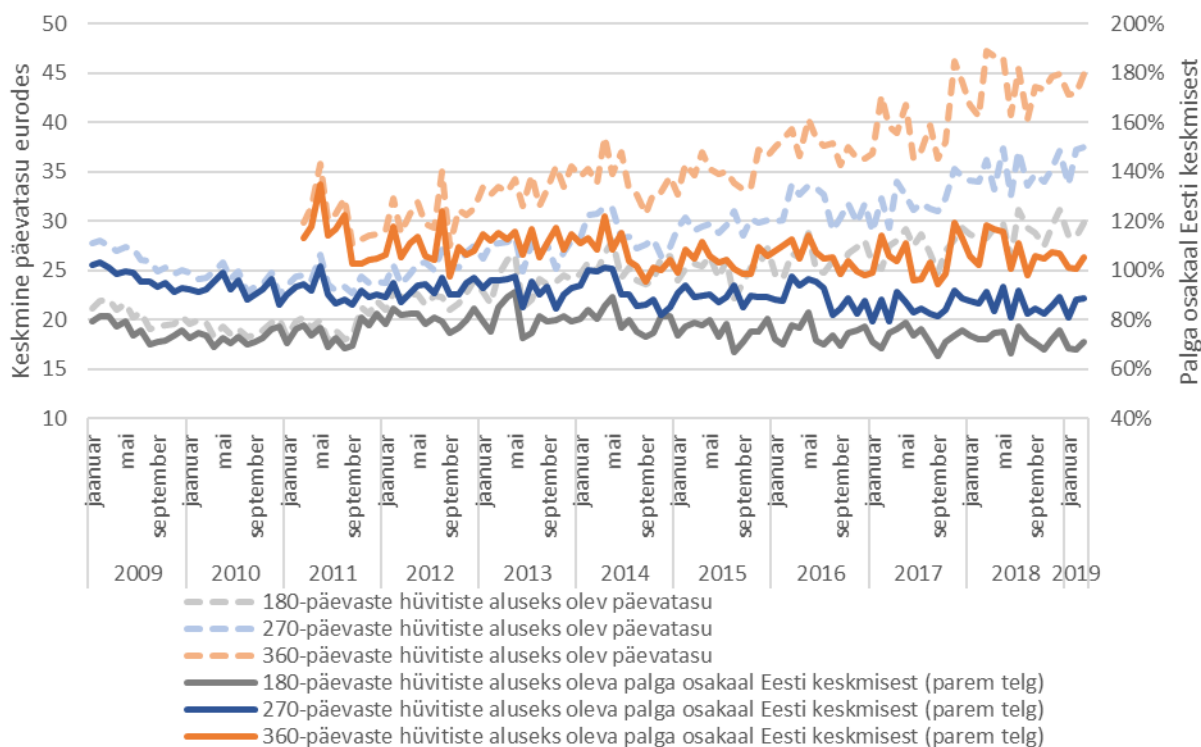
eelnenud seitsmele kuule eelnenud neljateistkümnekuulisel perioodil¹ (vt Joonis 3). 270-päevaks määratud hüvitiste puhul arvestati üheksa viimase töötamise kuu keskmine töötasu keskmiselt avalduse esitamise päevale eelnevale seitsmele kuule eelnenud 11-kuulise perioodi alusel ning 360-päevaste hüvitiste puhul olid need näitajad vastavalt kuus ja kümme kuud. Järgnevate aastate keskmise töötuskindlustushüvitise suuruse prognoosimisel eeldame, et keskmise töötasu arvestamise aluseks võetak ajavahemik ja viitajad jäävad sarnaseks 2018. aasta näitajatega.



Joonis 3. Keskmise töötasu arvestamise aluseks võetav ajavahemik 2018. aastal
Allikas: töötukassa

Joonisel 4 on kujutatud töötuskindlustushüvitise saajate keskmist eelnevat töötasu ja selle suhet Eesti keskmisesse palka (arvestatud on iga vastava aasta viitaega keskmise töötasu lõpu kuupäeva ja töötuskindlustushüvitise avalduse esitamise kuupäeva vahel ning keskmise tasu arvestamise aluseks olevat perioodi). Jooniselt on näha, et hüvitiste aluseks olev keskmine päevatasu on alates 2011. aasta lõpust järjest tõusnud, mis on seotud Eesti keskmise palga tõusuga. Lisaks on näha, et pikema kindlustusstaaziga inimeste eelnev palk on olnud kõrgem. 2018. aastal moodustas 180-päevasele hüvitisele kvalifitseeruvate töötute keskmine töötasu 72,4%, 270-päevase hüvitisesaajate töötasu 86,6% ja 360-päevase hüvitisesaajate töötasu 107,6% Eesti keskmisest palgast.

¹ See tähendab, et keskmiselt viiel kuul keskmise töötasu arvestamise perioodi vältel ei ole töötasu laekunud.



Joonis 4. Töötuskindlustushüvitise saajate keskmine palk võrreldes Eesti keskmise palgaga
Allikas: töötukassa, ESA

Kõigi hüvitise saajate gruppides seas on seoses Eesti keskmise palga tõusuga kasvanud ka hüvitise saajate keskmine palk. Samas on näha, et hüvitise saajate keskmine palga osakaal Eesti keskmisest on kahanenud ehk hüvitise saajate keskmine palk ei ole kasvanud samas tempos Eesti keskmise palgaga. 2018. aastal oli näha mõningast hüvitise saajate palga osakaalu kasvu võrreldes Eesti keskmisega. See oli eelkõige seotud äriühingu juhtimis- ja kontrollorgani liikmete osakaalu kasvuga hüvitise saajate hulgas. Kuna äriühingu juhtimis- ja kontrollorgani liikmete töötasud on keskmiselt kõrgemad kui teistel hüvitise saajatel, siis viis nende osakaalu kasv ka kõigi hüvitise saajate keskmine palga kiiremale suurenemisele. 2019. aasta esimesed kuud näitavad aga, et nii juhatuse liikmete kui ka teiste hüvitise saajate palga osakaal Eesti keskmisest palgast langeb. Samuti on järgnevatel aastatel oodata juhatuse liikmete osakaalu stabiliseerumist. Seetõttu eeldame, et hüvitise saajate palga osakaal Eesti keskmisest palgast hakkab taas veidi langema.

Kokkuvõttes prognoosib töötukassa, et 2020. aastal moodustab 180-päevaste hüvitiste saajate keskmine palk 70,3% Eesti keskmisest palgast. 270-päevase hüvitiste puhul on sama näitaja 84,6% ning 360-päevaste puhul 105,2%.

Vastavalt töötuskindlustuse seadusele on esimesel ajal päeval hüvitise asendusmääraks 50% hüvitisesaaja eelnevast päevatasust ning pärast seda 40%. Samas kehtivad hüvitise suurusele nii miinimum- kui maksimummäärad ning seetõttu on tegelik keskmine asendusmäär veidi erinev. 2018. aastal määratud 180-päevaste hüvitiste puhul oli asendusmäär esimesel ajal päeval 50,9% ja pärast seda 42,7%. 270-päevaste hüvitiste puhul oli esimene asendusmäär 49,4% ning teine 40,6% ja 360-päevaste hüvitiste puhul vastavalt 47,6% ja 38,5%. Võrreldes 2018. aastaga on 180 päevaste hüvitiste asendusmäär tõusnud, 270 päevaste hüvitiste asendusmäär veidi langenud ning 360 päevase hüvitise asendusmäär jäänud samaks. Kuivõrd 180-päevase hüvitise saajad on olnud pigem madala palgaga, mõjutab nende asendusmäär enam hüvitise miinimum. 270- ja 360-päevase hüvitise saajad seevastu on olnud kõrgema palgaga ja on seetõttu mõjutatud rohkem hüvitise maksimumpiirist.

Kuna äriühingu juhtimis- ja kontrollorgani liikmete töötasud on keskmiselt kõrgemad kui teistel hüvitise saajatel, siis on ka nende asendusmäärad tunduvalt madalamad (tihedamini tuleb ette

hüvitise maksimumpiir). Nende suurenenud osakaalu tõttu oli eelkõige 270-päevaste hüvitiste juures näha mõningast asendusmäärade langust 2018. aastal. Edasi on aga oodata juhtimis- ja kontrollorgani liikmete osakaalu stabiliseerumist ning nii äriühingu juhtimis- ja kontrollorgani liikmete kui ka ülejäänud hüvitise saajate puhul eraldi vaadatuna on siiski näha üldist asendusmäärade kasvu. See tähendab, et hüvitise saajate keskmine palk ei kasva samas tempos Eesti keskmise palgaga.

Töötukassa prognoosib, et 2019. ja 2020. aastal on kõigis hüvitise gruppides näha aeglast asendusmäärade kasvu. Kokkuvõttes eeldab töötukassa, et 2020. aastal kujunevad asendusmäärad järgnevas: 180-päevaste hüvitiste puhul 51,2% ja 42,9%, 270-päevaste hüvitiste puhul 49,7% ja 40,9% ja 360-päevaste hüvitiste puhul 47,9% ja 38,8%. 2020. aasta töötuskindlustushüvitise päevamäärade keskmine suurus on toodud järgnevas tabelis:

Tabel 3. Keskmine töötuskindlustushüvitise päevamäärade suurus 2020. aastal (eurodes)

	2020											
	jaan	veebr	märts	apr	mai	juuni	juuli	aug	sept	okt	nov	dets
180 päevaks määratud hüvitise keskmine suurus 1.-100. päeval, EUR	15,5	15,9	16,4	16,6	16,7	16,5	16,5	16,6	16,8	16,8	16,5	16,3
270 päevaks määratud hüvitise keskmine suurus 1.-100. päeval, EUR	18,8	19,3	19,5	19,3	19,4	19,0	19,1	19,1	19,4	19,7	19,7	19,7
360 päevaks määratud hüvitise keskmine suurus 1.-100. päeval, EUR	21,9	22,8	23,7	23,7	23,3	23,0	23,5	23,8	24,1	23,9	23,3	23,2
180 päevaks määratud hüvitise keskmine suurus pärast 100. päeva, EUR	13,0	13,4	13,8	13,9	14,0	13,9	13,9	13,9	14,1	14,1	13,8	13,7
270 päevaks määratud hüvitise keskmine suurus pärast 100. päeva, EUR	15,4	15,9	16,0	15,9	16,0	15,6	15,7	15,7	16,0	16,2	16,2	16,2
360 päevaks määratud hüvitise keskmine suurus pärast 100. päeva, EUR	17,7	18,5	19,2	19,2	18,9	18,6	19,0	19,3	19,6	19,4	18,9	18,8

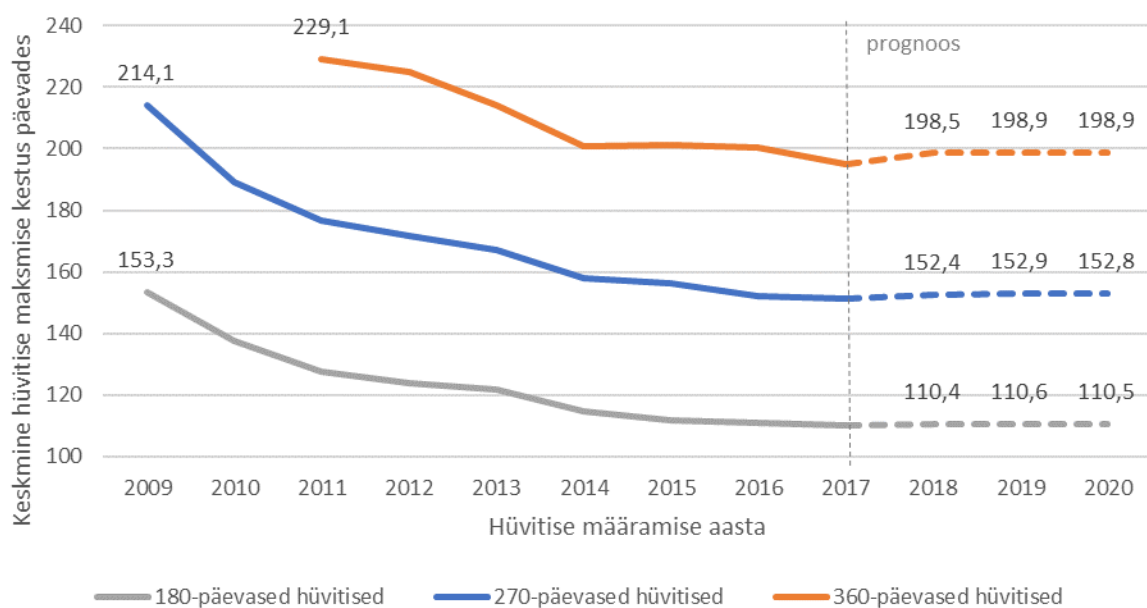
Allikas: töötukassa

2.1.3 Töötuskindlustushüvitise maksamise keskmine kestus

Töötuskindlustushüvitise maksamise kestus on tihedalt seotud majandusolukorraga. Majanduskriisi süvenedes pikenes hüvitise maksamise kestus oluliselt. Pikimaks kujunes 2009. aastal määratud hüvitiste kestus, kuid 2010. ja 2011. aastal seoses tööturuolukorra kiire taastumisega hüvitiste kestused lühenesid märkimisväärselt (vt Joonis 5).

2018. aasta esialgsed andmed² näitavad, et hüvitise kestused on taas mõnevõrra pikenenud. See tuleneb eelkõige suurenenud äriühingu juhtimis- ja kontrollorgani liikmete osakaalust hüvitisaja seas, kelle keskmine hüvitise maksamise kestus on kuni 30% pikem kui teistel hüvitise saajatel. Väikest äriühingu juhatus- ja kontrollorgani liikmete osakaalu kasvu on näha ka 2019. aastaks ning seetõttu prognoosib töötukassa ka 2019. aastal väikest hüvitise maksamise kestuse pikenedust. 2020. aastaks prognoosib töötukassa hüvitise maksamise kestuse stabiliseerumist.

² Prognoosi koostamise hetkeks ei ole kõigi 2018. aastal määratud hüvitiste perioodid veel lõppenud ning seetõttu on hüvitiste kestused toodud hinnanguliselt.



Joonis 5. Keskmine töötuskindlustushüvitise maksmise kestus 2009-2017, prognoos 2018-2020
Allikas: töötukassa

Kokkuvõttes prognoosib töötukassa, et 2020. aastal määratava 180-päevase hüvitise keskmiseks kestuseks kujuneb 111 päeva (2019. aastal 111 päeva). 2020. aastal määratava 270-päevaste hüvitiste kestuseks kujuneb 153 päeva (2019. aastal 153 päeva) ja 360-päevaste hüvitiste kestuseks 199 päeva (2018. aastal 199 päeva).

2020. aasta kokkuvõtlik töötuskindlustushüvitise kulude prognoos:

- **2020. aastal hakkab saama töötuskindlustushüvitist 22 731 isikut.**
- **45,1% töötuskindlustushüvitistest määratakse 180 päevaks ning nende keskmiseks kestuseks kujuneb 111 päeva. 23,8% hüvitistest määratakse 270 päevaks ning nende keskmine kestus on 153 päeva. 31,0% hüvitistest määratakse 360 päevaks ning nende keskmiseks kestuseks kujuneb 199 päeva.**
- **180-päevasele hüvitisele kvalifitseerujate keskmine töötasu moodustab 70,3%, 270-päevasele hüvitisele kvalifitseerujate keskmine töötasu 84,6% ning 360-päevasele hüvitisele kvalifitseerujate keskmine töötasu 105,2% Eesti keskmisest palgast.**

Tabel 4. 2020. aasta töötuskindlustushüvitise kulu prognoos

2020		
	Määramiste arv	Kulu* (eurodes)
Jaanuar	2 613	7 684 795
Veebruar	1 773	4 191 787
Märts	1 742	4 280 108
Aprill	1 541	3 699 074
Mai	1 758	4 788 149
Juuni	1 945	5 426 261
Juuli	1 797	4 969 669
August	1 665	4 420 500
September	1 882	5 442 836
Oktoober	2 044	6 163 455
November	2 041	5 636 753
Detsember	1 930	5 252 017
KOKKU	22 731	61 955 405

Allikas: töötukassa

Märkus: ridade summa ei anna summat KOKKU lahtris, sest kokku on arvatud ümardamata arvud.

*ilma töötuskindlustushüvitiselt tasutava sotsiaalmaksu ravikindlustuse osata.

2.2 Töötuskindlustushüvitise kulude prognoos aastani 2023

Töötuskindlustushüvitise kulude prognoos aastani 2023 järgib suuresti samu põhimõtteid, mida on kasutatud 2020. aasta kulude prognoosimisel. Töötuskindlustushüvitise saajate arvu prognoos toetub rahandusministeeriumi prognoositud töötute arvu hinnangule ning töötute arvu muutuse kiirusele, kuid lisaks on arvestatud ka oodatavate koondamistega. Alusprognoosis nähakse ette alates 2021. aastast töötute arvu väga tagasihoidlikku vähenemist, mis toob eeldatavasti kaasa ka töötuskindlustushüvitise määramiste tagasihoidliku languse. Küll aga on 2021. aasta mõjutatud eelduslikult veel koondamistest, mille tõttu on 2021. aasta töötuskindlustushüvitise määramiste arv jätkuvalt kõrgemal tasemel kui 2022. ja 2023. aastal (vt Tabel 5).

Kuigi hüvitise saajate keskmised päevatasud jäävad tulenevalt Eesti keskmise palga tõusust kasvama, siis ei kasva nad sama kiiresti nagu Eesti keskmine palk. Seetõttu langeb veidi hüvitise saajate palga osakaal Eesti keskmisest palgast. Hüvitiste kestuse prognoosis on arvestatud, et stabiilse tööturu olukorra taustal on ka hüvitise maksmise kestus stabiilne.

Kokkuvõttes prognoosib töötukassa, et töötuskindlustushüvitise sotsiaalmaksuta kulu jääb aastatel 2020–2023 ligikaudu 62–71 miljoni euro juurde. Seoses hüvitise saajate keskmise töötasu kasvuga jääb ka hüvitise kulu iga aastaga kasvama.

Tabel 5. Töötuskindlustushüvitise määramiste arvu, hüvitise saajate keskmise töötasu, hüvitise kestuse ja hüvitise sotsiaalmaksuta kulu prognoos perioodil 2019–2023

	2019	2020	2021	2022	2023
Määramise otsuste arv kokku	22 741	22 731	22 656	22 170	22 151
... 180 päevaks	10 259	10 263	10 242	10 012	10 003
... 270 päevaks	5 425	5 414	5 385	5 275	5 271
... 360 päevaks	7 057	7 054	7 029	6 883	6 877
180 päevaks määratud hüvitiste osakaal	45,1%	45,1%	45,2%	45,2%	45,2%
270 päevaks määratud hüvitiste osakaal	23,9%	23,8%	23,8%	23,8%	23,8%
360 päevaks määratud hüvitiste osakaal	31,0%	31,0%	31,0%	31,0%	31,0%
180-päevase hüvitise saajate palga osakaal Eesti keskmisest palgast	71,3%	70,3%	69,7%	69,5%	69,5%
270-päevase hüvitise saajate palga osakaal Eesti keskmisest palgast	85,6%	84,6%	84,2%	84,1%	84,2%
360-päevase hüvitise saajate palga osakaal Eesti keskmisest palgast	106,2%	105,2%	104,7%	104,7%	104,7%
180-päevase hüvitise saajate keskmine töötasu päevas, EUR	30,5	32,0	33,6	35,5	37,0
270-päevase hüvitise saajate keskmine töötasu päevas, EUR	36,9	38,9	40,9	43,2	45,1
360-päevase hüvitise saajate keskmine töötasu päevas, EUR	46,2	48,7	51,2	54,0	56,4
180 päevaks määratud hüvitiste keskmine kestus päevades	110,6	110,5	110,5	110,5	110,5
270 päevaks määratud hüvitiste keskmine kestus päevades	152,9	152,8	152,8	152,9	152,9
360 päevaks määratud hüvitiste keskmine kestus päevades	198,9	198,9	198,9	199,0	199,0
Töötuskindlustushüvitise sotsiaalmaksuta kulu	60 478 101	61 955 405	64 731 503	67 194 346	70 538 755

Allikas: töötukassa

3. Koondamise korral makstava kindlustushüvitise kulu prognoos

Alusandmed:

- töötuskindlustuse andmekogu andmed kindlustushüvitise saajate kohta koondamise korral;
- töötuskindlustuse andmekogu andmed töötuskindlustushüvitise saajate kohta;
- ESA andmed Eesti keskmise palga kohta;
- rahandusministeeriumi 2019. aasta kevadise majandusprognoosi andmed keskmise palga kohta.

Metoodika:

Selleks, et hinnata koondamishüvitise 2020.–2023. aastal ülesvõetavaid kohustusi, on vaja leida ja omavahel siduda järgmised andmed:

- isikute arv, kellele määratakse kindlustushüvitis koondamise korral;
- hüvitise keskmine suurus.

3.1 Koondamishüvitise kulude prognoos aastaks 2020

3.1.1 Isikute arv, kellele töötukassa määrab koondamishüvitise

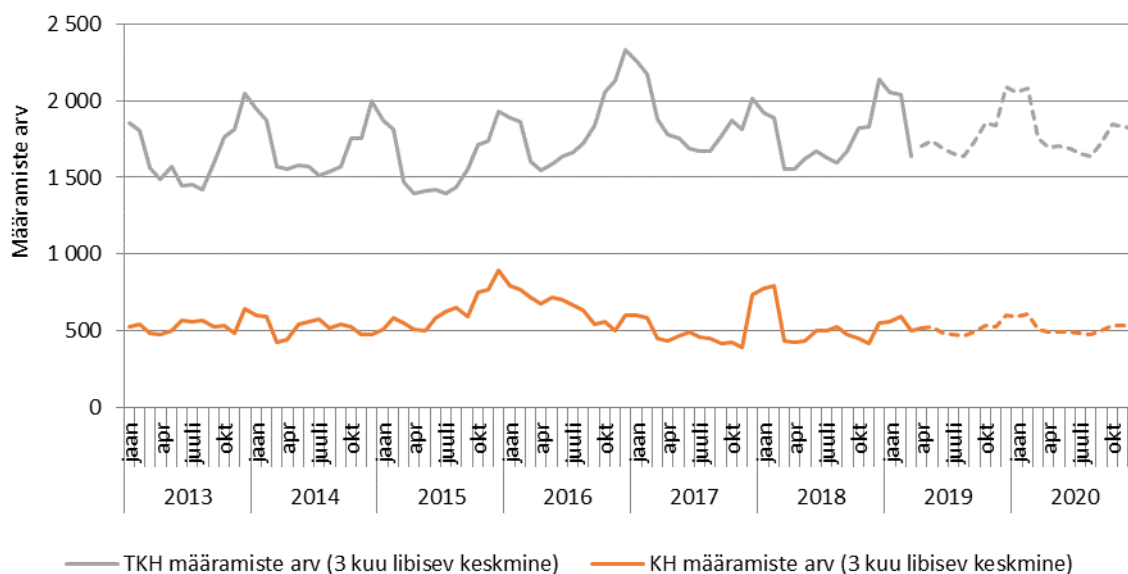
Koondamishüvitist hakkas töötukassa määrama alates 1. juulist 2009. Koondamishüvitise saajate arvu ning hüvitise suuruse kujunemist vaatleme perioodi november 2009 kuni märts 2019 andmete põhjal. Analüüsist on välja jäetud 2009. aasta juuli kuni oktoobri andmed, sest aegrea vaatlemisel on näha, et uue koondamishüvitise määramise korra mõju ei olnud esimestel kuudel veel avaldunud ning hüvitise saajate arvu ja keskmise suurusega seotud statistika oli nendel kuudel kõikuv.

Koondamishüvitise määramiste arvu leidmiseks kasutatakse koondamishüvitise määramiste ja töötuskindlustushüvitise määramiste arvu vahelist suhtarvu, sest koondamishüvitise saajad on potentsiaalsed töötuskindlustushüvitise taotlejad. Seega on koondamishüvitise saajate arv seotud kaudselt töötute koguarvuga, sest töötuskindlustushüvitise saajate arvu prognoositakse töötute koguarvu alusel. Vaadates koondamishüvitise saajate ja töötuskindlustushüvitise saajate arve perioodil november 2009 kuni märts 2019 ilmneb, et kahe näitaja vahel on väga tugev korrelatsioon (korrelatsioonikordaja 0,83) (vt Joonis 6). Töötuskindlustuse andmekogu detailandmete analüüs näitab, et alates uue koondamishüvitise süsteemi rakendamisest 2009. aasta juulist on koondamishüvitist saanud inimestest ligikaudu 58% end töötuna registreerinud ja esitanud taotluse ka töötuskindlustushüvitise saamiseks. Alates 2014. aastast on nende osatähtsus võrreldes varasemate aastatega mõnevõrra langenud, olles aastatel 2014–2018 keskmiselt 54%.

Töötuskindlustuse seaduse kohaselt on tööandja kohustatud esitama töötukassale avalduse koondamishüvitise taotlemiseks viie kalendripäeva jooksul töösuhte lõppemisest. Töötukassal on avalduse läbivaatamiseks ja otsuse tegemiseks aega 14 kalendripäeva ning seda perioodi võib mõjuval põhjusel 14 päeva võrra pikendada. Seega reeglina toimub koondamishüvitise menetlemine vähem kui kuu aja vältel. Töötuskindlustuse andmekogu detailandmete analüüs näitab, et 2018. aastal oli töösuhte lõpetamise päeva ja koondamishüvitise otsuse tegemise päeva vaheline periood keskmiselt 10 päeva. Tulemus on sarnane 2017. aastaga, kuid võrreldes varasemate aastatega on see periood oluliselt lühenenud.

Kuivõrd koondamishüvitise saajatele rakendub töötuskindlustushüvitise maksimise nn ooteaeg, siis võiks eeldada, et nad viivitavad töötuks registreerimisega. 2018. aastal koondamishüvitist

saanud isikud on end töötuna arvele võtnud keskmiselt 22 päeva peale töösuhete lõppemist. Pikema tööstaažiga koondatute puhul on nimetatud ajavahemik mõnevõrra pikem. Avaldus töötuskindlustushüvitise taotlemiseks tehakse keskmiselt samal päeval kui end töötuna arvele võetakse. Kokkuvõttes need koondamishüvitise saajad, kes võtavad end pärast koondamist töötuna arvele, esitavad avalduse töötuskindlustushüvitise saamiseks keskmiselt 10 päeva pärast seda, kui neile vormistatakse otsus koondamishüvitise maksmise kohta. Seega ei ole kahe toimingu vahel olulist viitaega ning koondamishüvitise saajate arvu prognoosimiseks saab kasutada sama kuu uute töötuskindlustushüvitise saajate arvu.



Joonis 6. Koondamishüvitise saajate ja töötuskindlustushüvitise saajate arv perioodil jaanuar 2013 kuni märts 2019 ning prognoos perioodiks aprill 2019 – detsember 2020
Allikas: töötukassa

Perioodil november 2009 kuni märts 2019 on koondamishüvitise saajate ja uute töötuskindlustushüvitise saajate suhtarv olnud keskmiselt 0,32, mis tähendab, et koondamishüvitise saajaid on olnud keskmiselt 32% töötuskindlustushüvitise saajatest. Kuni 2016. aastani see osakaal tõusis, olles 2016. aastal 35%, kuid langes seejärel 2017. aastal märgatavalt — koondamishüvitise saajad moodustasid uutest töötuskindlustushüvitise saajatest 27%. Koondamishüvitise saajate osakaal töötuskindlustushüvitise saajatest 2018. aastal tõusis üle 29%, olles mõjutatud haldusreformist ja Euroopa Liidu eesistumisest. Haldusreformita ja Euroopa Liidu eesistumiseta oluks koondamishüvitise saajate osatähtsus töötuskindlustushüvitise saajatest sarnasel tasemel 2017. aastaga. Arvestades teadaolevate tavapärasest suuremate koondamistega on oodata koondamiste arvu tõusu. Töötukassa prognoosib, et 2019. aastal moodustavad koondamishüvitise saajad uutest töötuskindlustushüvitise saajatest keskmiselt 29,3% ning 2020. aastal 29,5%.

Järgnevalt on vaadeldud, kui suur on hüvitise saajate hulgas erineva tööstaažiga inimeste osakaal, sest koondamishüvitise suurus sõltub hüvitise saaja staažist. Alates 2009. aasta novembrist kuni 2019. aasta märtsini on 5–10-aastase tööstaažiga koondatute osakaal hüvitise saajate hulgas olnud ligikaudu 42% ning üle 10-aastase staažiga koondatute osakaal 58%. Võrreldes varasemate aastatega on 5–10-aastase tööstaažiga töötajate osakaal alates 2015. aastast oluliselt madalam. Aastatel 2010–2014 moodustasid 5–10-aastase tööstaažiga töötajad keskmiselt 45% hüvitise saajatest, 2015–2017. aastal oli aga nende osatähtsus 37–38% ja 2018. aastal 35%. 2018. aasta 5–10-aastase tööstaažiga koondatute madalam osakaal on mõjutatud haldusreformist — kohalikest omavalitsustest koondatute tööstaaž oli keskmisest pikem. Arvestades, et viimastel aastatel on 5–10-aastase tööstaažiga töötajate osatähtsus püsinud stabiilsena, prognoosib töötukassa, et 2020.

aastal moodustavad 5–10-aastase tööstaažiga koondatud kõigist hüvitise saajatest 37%. Üle 10-aastase tööstaažiga koondatute osakaal hüvitise saajate hulgas on 2020. aastal 63%.

Kokkuvõttes prognoosib töötukassa, et 2020. aastal määratakse koondamishüvitis 6 706 inimesele (vt Tabel 6).

Tabel 6. Koondamishüvitise määramiste arv tööstaaži ja kuude järgi, 2020

Tööstaaž	2020											
	jaan	veebr	märts	apr	mai	juuni	juuli	aug	sept	okt	nov	dets
Kokku	771	523	514	455	519	574	530	491	555	603	602	569
5 - 10 aastat	285	194	190	168	192	212	196	182	205	223	223	211
üle 10 aasta	486	330	324	286	327	361	334	309	350	380	379	359

Allikas: töötukassa

Märkus: hüvitise saajate arvu summa on leitud ümardamata arvude pealt.

3.1.2 Koondamishüvitise keskmine suurus

Koondamishüvitise suurus sõltub koondatava töötaja keskmisest töötasust ja tema tööstaažist viimase tööandja juures. Töötajale, kelle töö- või teenistussuhe koondava tööandja juures on kestnud 5–10 aastat, makstakse koondamise korral hüvitist ühe kuu keskmise palga ulatuses ning üle 10-aastase staažiga töötajatele kahe kuu keskmise palga ulatuses. Koondamishüvitise keskmist suurust on prognoositud Eesti keskmise brutopalka alusel. Selleks on hinnatud esmalt koondatute keskmise palga suhet Eesti keskmise palka ja seejärel määratava hüvitise suurust võrreldes koondatute keskmise palgaga.

Vastavalt töötuskindlustusseadusele arvutatakse hüvitise suuruse aluseks olev keskmine palk viimasele kolmele töötamise kuule eelnenud üheksal töötamise kuul selle tööandaja poolt töötajale makstud tasude alusel. Töötuskindlustuse andmekogu detailandmete analüüs näitab, et keskmiselt on töötasu arvestamise perioodi aluseks 9,5 kuud. Seetõttu on võetud palkade võrdlemisel aluseks koondamishüvitise maksmise otsuse kuule eelnenud kolmele kuule eelnenud kümne kuu Eesti keskmise palka.

Võrreldes koondatute keskmist palka ja Eesti keskmist palka vastaval perioodil ilmneb, et 2018. aastal moodustas koondamishüvitist saanud isikute palk keskmiselt 94% Eesti keskmisest palgast. 5–10-aastase staažiga töötajatel oli vastav osakaal 95% ning üle 10-aastase staažiga töötajatel oli see osakaal 94%. Hüvitise saajate eelneva palga osakaal Eesti keskmisest palgast võrreldes 2017. aastaga tõusis. 2020. aasta kulude prognoosimisel on eeldatud, et hüvitise saajate keskmise palga suhe riigi keskmisesse palka mõnevõrra kasvab. Hindame, et 5–10-aastase tööstaažiga koondatute keskmine palk moodustab 96% ning üle 10-aastase tööstaažiga koondatute palk 95% Eesti keskmisest palgast. Koondamishüvitise suuruse puhul on arvestatud, et 5–10-aastase staažiga koondatutele määratakse hüvitist nende ühe kuu keskmise palga ulatuses ning üle 10-aastase staažiga koondatute hüvitis on nende kahe kuu keskmise palk.

Kokkuvõttes on 2020. aastal määratava koondamishüvitise keskmine suurus prognoosi järgi 2 190 eurot: 5–10-aastase tööstaaži korral 1 355 ja üle 10-aastase tööstaaži puhul 2 681 eurot (Tabel 7).

Tabel 7. Keskmine koondamishüvitis (eurodes) tööstaaži ja kuude järgi, 2020

Tööstaaž	2020											
	jaan	veebr	märts	apr	mai	juuni	juuli	aug	sept	okt	nov	dets
Kokku	2 141	2 143	2 167	2 190	2 189	2 186	2 183	2 193	2 209	2 225	2 235	2 229
5 - 10 aastat	1 324	1 325	1 340	1 354	1 354	1 352	1 350	1 356	1 366	1 376	1 382	1 378
üle 10 aasta	2 621	2 623	2 653	2 681	2 679	2 676	2 673	2 684	2 704	2 724	2 735	2 728

Allikas: töötukassa

2020. aasta kokkuvõtlik koondamise korral makstava kindlustushüvitise kulu prognoos:

- 2020. aastal määrab töötukassa koondamishüvitise kokku 6 706 inimesele.
- 5–10-aastase tööstaažiga koondamishüvitise saajate keskmine palk moodustab 96% ning üle 10-aastase staažiga hüvitisetaajate keskmine palk moodustab 95% Eesti keskmisest brutopalgast.
- 5–10-aastase tööstaažiga koondamishüvitise saajate hüvitise suuruseks on üks ning üle 10-aastase staažiga hüvitisetaajatel kaks keskmist kuupalka.

Tabel 8. Koondamishüvitise määramiste ja kulu prognoos kuude järgi, 2020

2020		
	Määramiste arv	Kulu* (eurodes)
Jaanuar	771	1 650 659
Veebruar	523	1 120 783
Märts	514	1 113 580
Aprill	455	995 489
Mai	519	1 135 144
Juuni	574	1 254 329
Juuli	530	1 157 441
August	491	1 077 187
September	555	1 226 500
Oktoober	603	1 341 766
November	602	1 345 470
Detsember	569	1 268 965
KOKKU	6 706	14 687 314

Allikas: töötukassa

Märkus: ridade summa ei anna summat KOKKU lahtris, sest kokku on arvatud ümardamata arvud.

*Ilma koondamishüvitiselt tasutava sotsiaalmaksuta.

3.2 Koondamishüvitise kulude prognoos aastani 2023

Koondamishüvitise kulude prognoosimisel 2023. aastani on aluseks võetud rahandusministeeriumi 2019. aasta kevadel koostatud majandusprognoos. Arvestades majanduskasvu aeglustumist ning teadaolevate tavapärasest suuremat koondamiste arvu, on järgnevatel aastatel oodata koondamiste arvu kasvu. Koondamishüvitise keskmine suurus ja selle muutumine on seotud Eesti keskmise palga kasvuga. Sellest tulenevalt kasvab igal aastal koondamishüvitise keskmine suurus ning samuti koondamishüvitise sotsiaalmaksuta kulu.

Tabel 9. Koondamishüvitise saajate arvu, keskmise hüvitise suuruse ja hüvitise sotsiaalmaksuta kulu prognoos perioodil 2019 – 2023

	2019	2020	2021	2022	2023
Koondamishüvitise saajate arv	6 663	6 706	6 683	6 318	6 313
staaž 5...10 aastat	2 360	2 481	2 473	2 338	2 336
staaž üle 10 aasta	4 303	4 225	4 211	3 981	3 977
Koondamishüvitise keskmine suurus	2 083	2 190	2 320	2 436	2 556
staaž 5...10 aastat	1 258	1 355	1 433	1 504	1 578
staaž üle 10 aasta	2 540	2 681	2 836	2 977	3 124
Koondamishüvitise kulu ilma sotsiaalmaksuta	13 897 874	14 687 314	15 482 807	15 365 556	16 109 857
staaž 5...10 aastat	2 967 414	3 360 993	3 543 031	3 516 200	3 686 523
staaž üle 10 aasta	10 930 460	11 326 321	11 939 776	11 849 356	12 423 334

Allikas: töötukassa

4. Tööandja maksejõuetuse korral makstava hüvitise kulu prognoos

Alusandmed:

- töötuskindlustuse andmekogu andmed maksejõuetushüvitise saajate ja hüvitise suuruse kohta;
- ESA andmed Eesti keskmise palga ja majanduskasvu kohta;
- rahandusministeeriumi 2019. aasta kevadise majandusprognoosi andmed Eesti keskmise palga ja majanduskasvu kohta.

Metoodika:

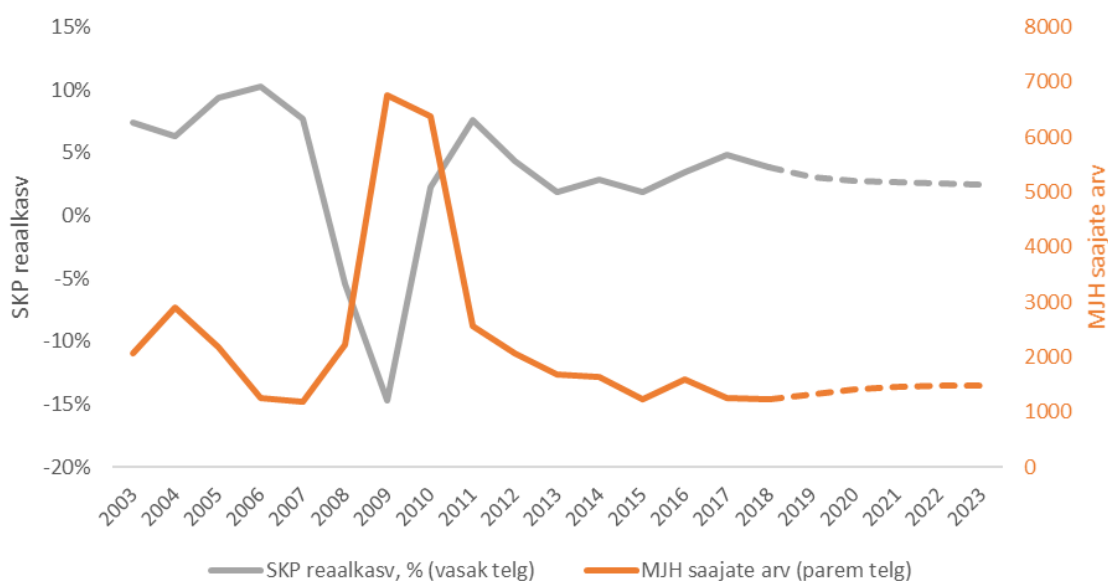
Selleks, et leida maksejõuetushüvitise kulu 2020.-2023. aastal on vaja leida ja omavahel siduda järgmised andmed:

- isikute arv, kellele töötukassa määrab maksejõuetushüvitise;
- maksejõuetushüvitise keskmine suurus.

4.1 Maksejõuetushüvitise kulude prognoos aastaks 2020

4.1.1 Isikute arv, kellele töötukassa määrab maksejõuetushüvitise

Makromajanduslikud muutused peegelduvad selgesti töötukassa maksejõuetushüvitise määramiste statistikas (vt Joonis 7). Samas ei reageeri maksejõuetushüvitise määramiste arv makromajanduslikele muutustele koheselt, vaid näha on mõningast viitaega. Majanduskasvu aastatel 2004-2007 maksejõuetushüvitise saajate arv langes, seevastu 2008. aastal alanud majanduskriis tõi kaasa hüvitise saajate arvu hüppelise kasvu. 2011. aastal koos majanduskasvu hoogustumisega vähenes märgatavalt ka maksejõuetushüvitise saajate arv. Aastatel 2013-2015, mil majanduskasv oli tagasihoidlik kuid stabiilne, püsis hüvitise määramiste arv ligikaudu 1600-1700 juures (v.a 2015. a, mil see oli madalam). 2016. ja 2017. aastal majanduskasv kiirenes, mistõttu 2017. ja 2018. aastal hüvitise saajate arv langes.



Joonis 7. Maksejõuetushüvitise saajate arv ja SKP reaalkasv aastatel 2003–2018 ning prognoos aastateks 2019–2023

Allikas: töötukassa, ESA, rahandusministeeriumi prognoos

2018. aastal oli näha majanduskasvu mõningast aeglustumist ning rahandusministeeriumi 2019. aasta kevadprognoosi kohaselt jätkub aeglustumine ka järgnevatel aastatel. Sellest tulenevalt prognoosime, et maksejõuetushüvitise määramiste arv mõnevõrra kasvab ning 2019. aastal määratakse hüvitis 1333 ja 2020. aastal 1415 inimesele (kuus keskmiselt 118 inimesele).

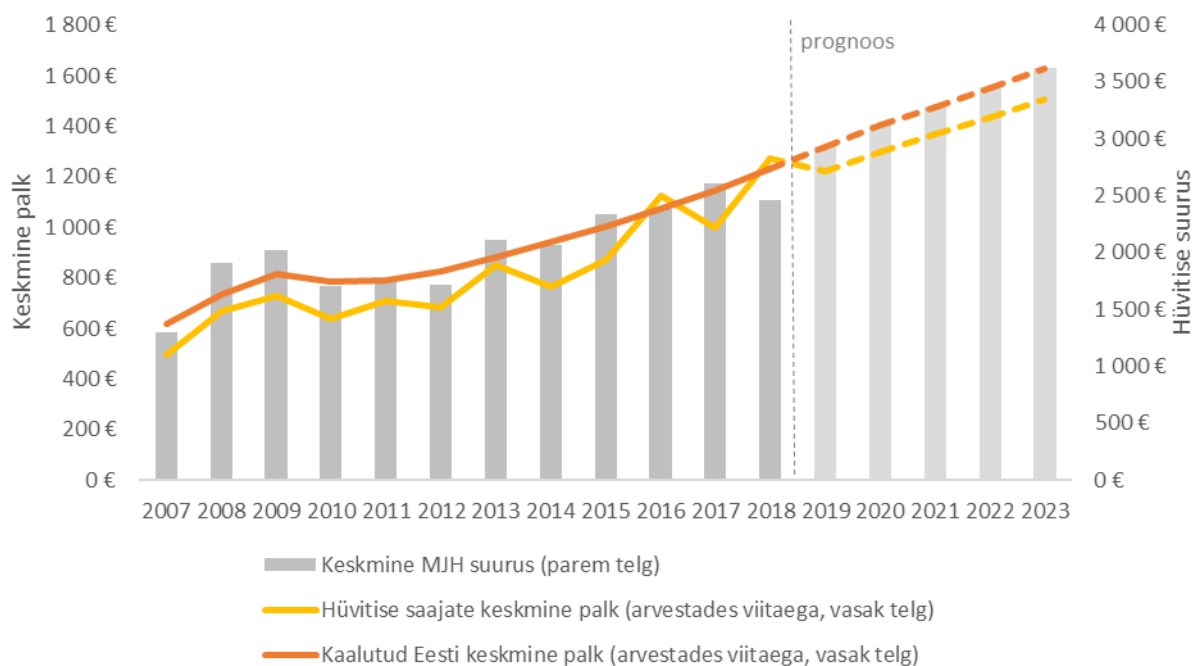
4.1.2 Maksejõuetushüvitise keskmine suurus

Hüvitise suuruse prognoosime Eesti keskmise palga alusel. Selleks leiame esmalt hüvitisesaajate keskmise palga suhte Eesti keskmisesse palka ning seejärel prognoosime Eesti keskmise palga alusel hüvitisesaajate palga. Maksejõuetushüvitise saajate keskmise palga arvutamisel võetakse aluseks neile viimase kuue töötamise kuu eest arvestatud tasud.³ Prognoosimisel võtame hüvitisesaajate keskmise palga ja riigi keskmise palga suhte leidmisel arvesse, et töösuhte lõppemise kuupäeva ja hüvitise määramise otsuse kuupäeva vahel esineb viitaeg.

Ajavahemik töösuhte lõpust maksejõuetushüvitise määramise otsuse tegemiseni on aastati olnud erinev. 2009. aastal oli töösuhte lõpu ja hüvitise määramise otsuse vaheline viitaeg 5,2 kuud, aastaks 2012 tõusis nimetatud viitaeg 11,3 kuuni. Alates 2013. aastast on viitaeg taas lühenenud, kuid siiski aastate lõikes erinenud. Peamiselt mõjutab viitaja pikkust aeg töösuhte lõpust maksejõuetuks tunnistamiseni. Järgnevatel aastateks prognoosime, et viitaeg jääb ligikaudu sama pikaks nagu viimaste aastate keskmine tase ning maksejõuetushüvitise saajate keskmise palga prognoosimisel kasutame 7,7 kuu pikkust viitaega.

Joonisel 8 on toodud keskmine maksejõuetushüvitise suurus aastate lõikes ja kõrvutatud seda hüvitise saajate kuue kuu keskmise palgaga enne töösuhte lõppu ning sama perioodi Eesti keskmise palgaga. Hüvitise saajate keskmise palga osakaal Eesti keskmisest palgast on olnud kõikum. Suure töötajate arvuga ja kõrgepalgaliste tööandjate maksejõuetuks tunnistamine võib tuua kaasa suure hüppe hüvitise saajate keskmises palgas (2016. aastal Estonian Air; 2018. aastal AS E-Profiil). Kui 2015. ja 2017. aastal moodustas hüvitise saajate keskmine palk ligikaudu 87% Eesti keskmisest palgast, siis 2016. ja 2018. aastal oli hüvitise saajate keskmine palk kõrgem kui Eesti keskmine palk, moodustades vastavalt 104,7% ja 103,3% riigi keskmisest palgast. Eeldame, et ka järgnevatel aastatel võib tulla suuremaid kõikumisi vastavas näitajas, kuid prognoosimisel arvestame, et keskmiselt moodustab hüvitise saajate palk 92,6% Eesti keskmisest palgast.

³ Tulenevalt 2007. aasta seadusemuudatusest ei ole enam vajadust arvutada keskmist palka nende hüvitisesaajate puhul, kellel ei ole jäänud saamata töölepingu lõpetamise hüvitis ja seetõttu ei kajastu nende keskmine kuutasu ka töötukassa andmebaasis. Siiski puudub see ainult väikest osa hüvitisesaajatest. Keskmine palk puudus 2018. aastal andmebaasis 4,7% hüvitisesaajatest.



Joonis 8. Maksejõuetushüvitise saajate keskmine palk ja keskmine maksejõuetushüvitise suurus võrreldes Eesti keskmise palgaga 2007-2018 ning prognoos 2019-2023

Allikas: töötukassa, ESA, rahandusministeeriumi prognoos

Hüvitisesaajate keskmise palga alusel prognoosime maksejõuetushüvitise keskmise suuruse. Seaduse kohaselt hüvitatakse tööandja maksejõuetuse korral töötajale saamata jäänud töötasu kuni kolme viimase töötatud kuu brutotöötasu ulatuses, saamata jäänud puhkusetasu kuni ühe kuu puhkusetasu ulatuses ning töölepingu ülesütlemisel saamata jäänud hüvitisi kuni kahe kuu keskmise brutotöötasu ulatuses. Hüvitise ülempiiriks nimetatud saamata jäänud tasude peale kokku on viis Eesti keskmist brutopalka tööandja maksejõuetuks kuulutamisele eelnevas kvartalis. Kuivõrd makstava hüvitise summale rakendatakse riigi keskmise palgaga seotud piirmäär, siis on hüvitise ja palga suhtarvu muutumise mõjutatud hüvitise saajate ja riigi keskmise palga suhte muutumisest. Kui jätta välja 2016. aasta Estonian Airi ja 2018. aasta E-Profiili töötajate mõju, siis on maksejõuetushüvitise suurus muutunud ligikaudu samas tempos kui hüvitise saajate keskmine palk. Seetõttu prognoosime, et maksejõuetushüvitise keskmine suurus kasvab ka järgnevatel aastatel samas tempos hüvitisesaajate keskmise palga ja Eesti keskmise palgaga ning 2019. aastal on keskmiseks hüvitise suuruseks 2 940 eurot ning 2020. aastal 3 126 eurot. 2020. aasta keskmise hüvitise suuruse jaotus kuude lõikes on toodud tabelis 10.

Tabel 10. Maksejõuetushüvitise keskmise suuruse prognoos 2020. aastal kuude lõikes

	2020											
	jaan	veebr	märts	apr	mai	juuni	juuli	aug	sept	okt	nov	dets
Maksejõuetushüvitise keskmine suurus, EUR	3 059	3 056	3 053	3 064	3 099	3 139	3 155	3 154	3 153	3 161	3 192	3 223

Allikas: töötukassa

2020. aasta kokkuvõtlik tööandja maksejõuetuse korral makstava hüvitise kulu prognoos:

- 2020. aastal määrab töötukassa maksejõuetusehüvitise kokku 1 415 inimesele.
- Hüvitisesaajate keskmine eelnev töötasu moodustab 92,6% Eesti keskmisest palgast ning hüvitise suurus on keskmiselt 2,2 kordne hüvitisesaaja keskmine kuupalk ehk keskmiseks hüvitise suuruseks on 3 126 eurot.

Tabel 11. 2020. aasta maksejõuetushüvitise kulu prognoos (ilma hüvitiselt tasutava sotsiaalmaksuta)

2020		
	Määramiste arv	Kulu* (eurodes)
Jaanuar	118	360 760
Veebruar	118	360 760
Märts	118	360 052
Aprill	118	361 350
Mai	118	365 477
Juuni	118	370 195
Juuli	118	372 082
August	118	371 964
September	118	371 846
Oktoober	118	372 789
November	118	376 445
Detsember	118	380 101
KOKKU	1 415	4 423 822

Allikas: töötukassa

Märkused: Kuivõrd maksejõuetushüvitise määramiste arv on kuude lõikes väga volatiilne ning ei peegelda ka stabiilseid sesoonseid efekte ning järgnevatel aastatel prognoosime võrdlemisi väikest muutust hüvitise määramiste arvus, siis kasutame kuisest kulude prognoosis hüvitiste määramiste kuukeskmist arvu (ehk iga kuu lõikes sama määramiste arv).

Ridade summa ei võrdu summaga KOKKU lahtris, sest kokku on arvutatud ümardamata arvud.

*Ilma maksejõuetushüvitiselt tasutava sotsiaalmaksuta.

4.2 Töötaja maksejõuetushüvitise kulude prognoos aastani 2023

Maksejõuetushüvitise kulude prognoosis on arvestatud, et aeglustuva majanduskasvu tingimustes maksejõuetushüvitise määramiste arv suureneb. Vastavalt rahandusministeeriumi 2019. aasta kevadise majandusprognoosi põhistsenaariumile on 2019. aastal majanduskasv 3,1%, 2020. ja 2021. aastal 2,7%, 2022. aastal 2,6% ning 2023. aastal 2,5%. Prognoosime, et hüvitise saajate arv kasvab vähehaaval kogu prognoosiperioodi vältel. Keskmise hüvitise suurus ja selle muutumine on seotud Eesti keskmise palga kasvuga, seejuures on arvestatud viimaste aastate trendi hüvitise saajate palga ja Eesti keskmise palga suhtes. Hüvitise saajate arvu suurenemise ja palga kasvust tingitud keskmise hüvitise summa tõusu tõttu suureneb hüvitise kogukulu. Maksejõuetushüvitise määramiste arv, keskmise määratava hüvitise summa ja hüvitise kogukulu ilma sotsiaalmaksuta aastatel 2019–2023 on toodud järgnevas tabelis.

Tabel 12. Maksejõuetushüvitise määramiste arvu, keskmise hüvitise ja hüvitise sotsiaalmaksuta kulu prognoos perioodil 2019–2023

	2019	2020	2021	2022	2023
MJH määramiste arv	1333	1415	1 453	1 471	1 492
MJH keskmine suurus (eurod)	2 940	3 126	3 290	3 454	3 625
MJH kulu ilma sotsiaalmaksuta (eurod)	3 918 131	4 423 822	4 779 678	5 082 066	5 406 605

Allikas: töötukassa

5. Kulu aktiivsetele tööturumeetmetele ning tööturuteenuste ja -toetuste sihtkapitali ülekantavate vahendite määrade arvestus

Alusandmed:

- töötuna ja tööotsijana arvel olevate isikute ning tööturuteenuste osutamise registri andmed teenuste saajate ja teenuste osutamise kulude kohta;
- rahandusministeeriumi 2019. aasta kevadise majandusprognoosi andmed töötute arvu, palgakasvu ja inflatsiooni kohta;
- 17.11.2016 Vabariigi Valitsuse poolt vastu võetud määrus Tööhõiveprogramm 2017–2020⁴;
- 19.11.2014 vastu võetud Töövõimetoetuse seadus⁵;
- Tervise- ja tööministri 25.11.2014 käskkirjaga nr 2010 kinnitatud⁶ toetuse andmise tingimused „Karjäärinõustamise kättesaadavuse suurendamine“ (edaspidi TAT-1);
- Tervise- ja tööministri 04.12.2014 käskkirjaga nr 222 kinnitatud⁷ toetuse andmise tingimused „Tööturuteenuste osutamine tagamaks paremaid võimalusi hõives osalemiseks“ (edaspidi TAT-2);
- Sotsiaalkaitseministri ning tervise- ja tööministri 27.03.2015 käskkirjaga nr 57 kinnitatud⁸ toetuse andmise tingimused „Tööturuteenuste osutamine töövõimereformi sihtrühmale“ (edaspidi TAT-3).

Metoodika:

Selleks, et leida igaks aastaks kuni 2023. aastani tööturuteenuste ja -toetuste sihtkapitali ülekantavate vahendite määr, on vaja hinnata:

- kui suur on igal aastal kuni 2023. aastani vajalik vahendite maht, et osutada tööturu vajadustele vastavas mahus tööturumeetmeid;
- kui suure osa töötuskindlustusmaksde laekumisest peab üle kandma tööturuteenuste ja -toetuste sihtkapitali, et katta teenuste osutamiseks vajalik vahendite maht.

5.1 Vahendite vajadus aktiivsete meetmete osutamiseks

5.1.1 Aktiivsed meetmed, mida osutatakse tööhõiveprogrammi raames töötuskindlustuse vahenditest

Ajavahemikul 01.05.2017–31.12.2020 osutatakse registreeritud töötutele ja tööotsijatele aktiivseid tööturumeetmeid Vabariigi Valitsuse poolt 17.11.2016 vastu võetud määruse Tööhõiveprogramm 2017–2020 alusel. Tööhõiveprogrammi alusel osutatakse tööturuteenuseid registreeritud töötutele, kes ei kuulu vähenenud töövõimega inimeste sihtrühma. Erandina finantseeritakse tööhõiveprogrammi alusel vähenenud töövõimega töötute karjäärinõustamist ja tööotsingu töötuba. Sama määruse alusel osutatakse tööturuteenuste ja -toetuste sihtkapitali vahenditest alates 01.05.2017 ka töötust ennetavaid meetmeid töötavatele inimestele. Tööhõiveprogrammi alusel osutatavate teenuste kulud aastateks 2020–2023 on käesolevas arvestuses prognoositud lähtuvalt rahandusministeeriumi 2019. aasta kevadisest majandus-

⁴ Jõustus 01.05.2017.

⁵ Muudetud 25.11.2015, muudatus jõustus 17.12.2015.

⁶ Muudetud 06.12.2016 käskkirjaga nr 125; 30.10.2018 käskkirjaga nr 83.

⁷ Muudetud 02.09.2015 käskkirjaga 127; 21.06.2017 käskkirjaga nr 73; 15.11.2018 käskkirjaga nr 88.

⁸ Muudetud 17.12.2015 käskkirjaga nr 198; muudetud 16.12.2017 käskkirjaga nr 119.

prognoosist. 2019. aasta kulud on kooskõlas töötukassa 2019. aasta eelarvega. 2019. aasta eelarvesse planeeritud teenuste kulud on väiksemad tööhõiveprogrammis sätestatud maksimaalsest võimalikust mahust 2019. aastaks.

Aktiivsed meetmed registreeritud töötutele ja tööotsijatele (v.a vähenenud töövõimega)

Töötukassa 2019. aasta eelarves on planeeritud tööhõiveprogrammi raames osutatavate registreeritud töötute ja tööotsijate aktiivsete meetmete kuludeks (ehk v.a ennetavad meetmed) 28 146 120 eurot, millest 25 128 120 eurot kaetakse töötuskindlustusvahenditest. Selles summas sisaldub ka vähenenud töövõimega inimestele osutatava karjäärinõustamise ja tööotsingu töötoa sõidu- ja majutustoetuse kulu.

Vahendite vajaduse prognoosimisel registreeritud töötute ja tööotsijate aktiivsetele meetmetele 2020–2023. aastaks on lähtutud tegelikest tööturu vajadustest (toetudes rahandusministeeriumi makroprognoosile), tänasest aktiivsete tööturumeetmete struktuurist (kehtiv tööturuteenuste ja -toetuste seadus ning Vabariigi Valitsuse tööhõiveprogramm) ja olukorrast (sisseostetavate) tööturu- ja sotsiaalteenuste pakkumise turul. Seega on kulude prognoosis hinnatud, kui suures mahus on erinevaid teenuseid vajalik ja võimalik osutada. Lisaks on prognoosimisel arvestatud, et alates 2020. aastast tööhõiveprogrammi sihtrühmale tugiisiku teenust ei osutata. Samuti lõpetatakse individuaalse töölerakendamise teenuse raames juhendamise ja erinevate tugitegevuste pakkumine sisseostetava teenusena.

Prognoosis on eeldatud, et kogu prognoosiperioodi jooksul eraldatakse ühes aastas riigieelarvest tööturuteenuste ja -toetuste sihtkapitali vahendeid nagu 2019. aastal ehk 3 018 000 eurot aastas ning ülejäänud osa aktiivsete meetmete kuludest kaetakse töötuskindlustusvahenditest.

Vahendite vajaduse määratlemiseks on hinnatud, milline on vajadus erinevate meetme järele arvestades tööturu olukorda ja töötute profiili. Teisisõnu, kui suur osakaal töötutest peaks kuus keskmiselt meetmes osalema (isikute arv, kes osalevad kuu jooksul meetmes kasvõi ühe päeva, jagatuna kuu jooksul töötuna arvel olevate isikute arvuga). Kuivõrd tööturuteenuste ja -toetuste sihtkapitalist saab rahastada ainult otseseid meetmete kulusid, ei ole prognoosis kajastatud teenuste osutamisega seotud kaudseid kulusid (näiteks ei ole kulude hulka arvestatud karjäärinõustajate palka või kulu töövahendusele, kuid on arvestatud sõidu- ja majutustoetust, mis kaasneb karjäärinõustamise teenusega jne).

Vajalike vahendite mahu hindamiseks on esmalt prognoositud aktiivsetes meetmetes osalemiste osakaalud ja osalemiste arvud (vt Tabel 13). Seoses uute oskuste arendamise põhimõtete rakendamisega on eeldatud, et töötute ja tööotsijate (v.a. vähenenud töövõimega) tööturukoolitustel osalemine aastatel 2019–2023 kasvab. Teiste teenuste osakaalud muutuvad lähtuvalt tööturu olukorrast ja sellest tulenevalt töötute vajaduste muutumisest erinevate teenuste järele. Erinevates meetmetes osalejate osakaal registreeritud töötutest ja tööotsijatest, kes ei ole vähenenud töövõimega, aastatel 2020–2023 kokkuvõttes suureneb, jäädes 44% juurde kuu jooksul arvel olnud registreeritud töötutest (võrdluseks, et 2018. aastal osales erinevates meetmetes 37% kuu jooksul arvel olnud registreeritud töötutest).

Tabel 13. Töötute ja töötajate (v.a vähenenud töövõimega) aktiivsetes tööturumeetmetes osalejate arv 2020–2023

	2020	2021	2022	2023
Makromajandusnäitajad				
Töötuse määr (15-74a)	5,7%	5,7%	5,7%	5,7%
Registreeritud töötuid keskmiselt kuus (v.a vähenenud töövõimega kliendid)	23 910	23 931	23 745	23 532
SKP reaalkasv	2,7%	2,7%	2,6%	2,5%
THI	2,2%	2,0%	2,0%	2,0%
Keskmise palga nominaalkasv	5,2%	5,0%	4,9%	4,9%
Aktiivses meetmes osalemiste % kuu jooksul registreeritud töötuna arvel olnutest (v.a ennetavad meetmed)				
Tööturukoolitus	17,8%	17,8%	17,8%	17,8%
Tööpraktika	2,6%	2,6%	2,6%	2,6%
Tööharjutus	1,0%	1,0%	1,0%	1,0%
Ettevõtlusega alustamise toetus	0,14%	0,14%	0,14%	0,14%
Palgatoetus	2,9%	2,9%	2,8%	2,8%
Karjäärinõustamine	7,9%	7,8%	7,9%	8,0%
Tööotsingu töötuba	3,5%	3,5%	3,5%	3,5%
Muud meetmed	8,1%	8,1%	8,1%	8,1%
KOKKU (v.a vähenenud töövõimega kliendid)	43,9%	43,8%	43,8%	43,9%
Aktiivses meetmes osalemiste arv kuus				
Tööturukoolitus	4 259	4 263	4 230	4 192
Tööpraktika	610	611	606	600
Tööharjutus	246	246	244	242
Ettevõtlusega alustamise toetus	33	33	33	32
Palgatoetus	705	694	677	659
Karjäärinõustamine*	2 916	2 916	2 916	2 916
Tööotsingu töötuba*	1 286	1 300	1 290	1 272
Muud meetmed	1 936	1 938	1 923	1 906
KOKKU (v.a vähenenud töövõimega kliendid)	11 991	12 000	11 918	11 818

Allikas: töötukassa

Märkus: tabelis on toodud ümardamata arvud.

* Osalemiste arvus on kajastatud ka vähenenud töövõimega inimeste osalemised.

Meetmete kulude prognoosimiseks aastateks 2020–2023 on arvatud, kui palju maksab keskmiselt kuus ühe inimese osalemine meetmes (kasutades 2018. aasta hindu). On arvestatud, et meetmete kulud suurenevad vastavalt koos inflatsiooniga ja/või palgakasvuga. Näiteks tööpraktika juhendajatasu ja palgatoetuse suurus kasvab koos keskmise palga (ja alampalga) tõusuga. Koolituse ja nõustamisteenuste hinnas mängivad rolli nii inflatsioon kui palgatõus, tööharjutuse ja mitmete muude meetmete kulud suurenevad koos inflatsiooniga. Ettevõtluse alustamise toetuse keskmine suurus kasvab koos inflatsiooniga, kuid ei ületa hetkel kehtestatud maksimummäära. Stipendiumi ja sõidutoetuse ühikuhindade juures on arvestatud, et nende kulu võiks kasvada koos üldise hinnataseme tõusuga. Arvestatud on, et alates 2020. aastast muutub ettevõtluse toetamise teenuste eest maksmise kord, mis prognoosi järgi toob kaasa kulude kasvu.

Hinnatud meetmetes osalejate arvude ja keskmiste kulude alusel on prognoositud vahendite vajadus meetmete lõikes ja ka kogu aktiivsete meetmete vahendite vajadus. Kokkuvõttes on hinnatud, et 2020. aastal on vahendite vajadus aktiivsete meetmete osutamiseks (v.a ennetavad meetmed) registreeritud töötutele ja töötajatele, kes ei ole vähenenud töövõimega, kokku 27,9 miljonit eurot, millest 24,9 miljonit eurot kaetakse töötuskindlustuse vahenditest ja 3,0 miljonit eurot riigieelarvest (vt Tabel 14). Vahendite mahu hinnang aastaks 2020 töötute ja töötajate (v.a vähenenud töövõimega) aktiivsetes tööturumeetmetes osalemise toetuseks koos töötust

ennetavate meetmetega on väiksem maksimaalsest võimalikust mahust, mis on kinnitatud tööhõiveprogrammis⁹.

Tabel 14. Vahendite vajadus töötutele ja töötajatele (v.a vähenenud töövõimega) aktiivsete meetmete osutamiseks 2020–2023

	2020	2021	2022	2023
Kulu aktiivsetele meetmetele kokku aastas (reserviga 5%)				
Tööturukoolitus	14 853 730	15 311 383	15 643 317	15 962 018
Tööpraktika	2 524 148	2 632 489	2 756 044	2 878 891
Tööharjutus	1 329 876	1 357 541	1 373 679	1 388 279
Ettevõtlusega alustamise toetus	1 850 975	1 852 612	1 838 239	1 821 707
Palgatoetus	2 702 071	2 791 277	2 856 325	2 918 068
Muud meetmed	1 021 388	1 047 837	1 065 540	1 082 199
Stipendium	1 782 777	1 819 863	1 841 498	1 861 069
Sõidu- ja majutustoetus	1 882 619	1 922 105	1 945 651	1 966 924
Teenuste kulu reg. töötutele ja töötajatele kokku (v.a TVR sihtrühm)	27 947 584	28 735 105	29 320 293	29 879 155
sh riigieelarveline osalus	3 018 000	3 018 000	3 018 000	3 018 000
sh teenuste kulu reg. töötutele ja töötajatele (v.a TVR sihtrühm) töötuskindlustuse vahenditest	24 929 584	25 717 105	26 302 293	26 861 155

Allikas: töötukassa

Märkus: tabelis on toodud ümardamata arvud.

Töötust ennetavad meetmed töötavatele inimestele

Lisaks registreeritud töötutele ja töötajatele (v.a vähenenud töövõimega sihtrühm) suunatud aktiivsetele meetmetele rahastatakse tööturuteenuste ja -toetuste sihtkapitali vahenditest alates 01.05.2017 ka töötust ennetavaid teenuseid. Töötust ennetavad teenused on mõeldud töötajatele, kes vajavad tuge töökoha vahetamisel või tööl püsimisel oskuste puudumise või aegumise tõttu, aga samuti tööandjatele, et toetada neid vajalike oskustega tööjõu leidmisel ja ettevalmistamisel ning ümberkorralduste läbiviimisel. Töötust ennetavateks meetmeteks on:

- tasemeõppes osalemise toetus töötajale või registreeritud töötule, kes asub omandama kutseharidust, rakenduskõrgharidust või bakalaureuseõppe õppekavadel kõrgharidust;
- tööturukoolitus koolituskaardiga töötusriskis olevatele töötajatele;
- kvalifikatsiooni saamise toetamise teenus tööturukoolituse või koolitustoetuse toel toimunud koolituse läbinud töötajatele;
- koolitustoetus tööandjale töötajate teadmiste ja oskuste arendamiseks nende tööle asumisel, kohanemisel muutustega tööandja majandustegevuses või töötajate eesti keele oskuse arendamiseks.

Töötust ennetavate meetmete kulude prognoosimisel aastateks 2020–2023 on tuginetud rahandusministeeriumi 2019. aasta kevadises majandusprognoosis toodud hõivatute arvule ning arvestatud ennetavate meetmete senist rakendumist. Prognoosis on eeldatud meetmete kasutamise mõningast suurenemist võrreldes nn käivitumisaastatega ja teadlikkuse kasvu järgnevatel aastatel. Prognoosi kohaselt kujuneb ennetavate meetmete kuluks 2020. aastal 9,8 miljonit eurot, 2023. aastaks tõusevad kulud 14,9 miljoni euroni (vt Tabel 15). Töötust ennetavate meetmete kulu 2020. aastal on väiksem, kui tööhõiveprogrammis kinnitatud maksimaalne võimalik maht.⁹

⁹ 17.11.2016 Vabariigi Valitsuse poolt vastu võetud määruses Tööhõiveprogramm 2017–2020 on maksimaalne võimalik maht 2020. aastal 48,1 miljonit eurot, sh töötute ja töötajate aktiivsete meetmetele 27,7 miljonit eurot ja töötust ennetavatele meetmetele 20,4 miljonit eurot.

Tabel 15. Vahendite vajadus töötust ennetavate meetmete osutamiseks aastatel 2020–2023

	2020	2021	2022	2023
Kulu töötust ennetavatele meetmetele (reserviga 5%)				
Tööturukoolitus koolituskaardiga (sh kvalifikatsiooni saamise toetamine)	5 428 184	6 232 882	7 059 573	7 995 649
Tasemeõppes osalemise toetus	3 353 076	4 205 672	4 763 487	5 395 109
Koolitustoetus tööandjale	1 056 038	1 212 590	1 373 420	1 555 531
Töötust ennetavate teenuste kulu töötuskindlustuse vahenditest kokku	9 837 298	11 651 144	13 196 480	14 946 290

Allikas: töötukassa

5.1.2 Aktiivsed meetmed, mida rahastatakse peamiselt ESF vahenditest

ESF vahenditest rahastatakse kinnitatud programmide alusel järgmiseid meetmeid:

- karjäärinõustamine töötavatele ja mitteaktiivsetele (TAT-1)
- aktiivsed meetmed noortele, vanemaealistele, rahvusvahelise kaitse saajatele (TAT-2),
- aktiivsed meetmed vähenenud töövõimega inimestele (TAT-3).

Nimetatud meetmeid finantseeritakse 85% ulatuses ESF vahenditest ning 15% ulatuses kas töötuskindlustusvahenditest (TAT-3) või riigieelarvest (TAT-1 ja TAT-2). Prognoosis on arvestatud, et ESF vahenditest rahastatakse TAT-1 meetmeid 2021. aastani (k.a)¹⁰, TAT-2 meetmeid 2021. aastani (k.a) ning TAT-3 meetmeid hinnanguliselt 2023. aasta esimese kvartalini. ESF rahastuse kasutamist on jäägi korral võimalik pikendada 2023. aastani. Praeguseks ei ole teada, milliste nimetatud meetmete osutamist jätkatakse ESF vahendite lõppemise järgselt ning millised oleksid võimalikud finantseerimisallikad. Käesolevas prognoosis on hinnatud meetmete kulu 2023. aastani ning ESF vahendite lõppemisel hinnatud, milline oleks nende kulude võimalik rahastus töötuskindlustusvahenditest. ESF vahenditest rahastatavate programmide meetmete kulu rahastusallikate ja kulu liigi lõikes aastatel 2015–2023 on toodud lisa 1.

Aktiivsed meetmed vähenenud töövõimega inimestele

Vastavalt 19.11.2014 vastu võetud Töövõimetoetuse seadusele hakkas töötukassa 2016. aasta algusest osutama aktiivseid meetmeid vähenenud töövõimega inimestele. Uute täiendavate tööturumeetmetena pakub töötukassa alates 2016. aastast vähenenud töövõimega inimestele kogemusnõustamist, tööalast rehabilitatsiooni, kaitstud tööd, töölesõidu toetust ja saatja sõidukulude hüvitamist. Seejuures osutatakse mitmeid teenuseid ka töötavatele inimestele, mitte ainult registreeritud töötutele või töötusest tööle liikujatele (nt tööalast rehabilitatsiooni, töölesõidu toetust, kogemusnõustamist, tugiisiku teenust, töökoha kohandamist).

Vähenenud töövõimega inimeste tööturumeetmete osutamise aluseks on programm „Tööturuteenuste osutamine töövõimereformi sihtrühmale“ (TAT-3). Vähenenud töövõimega inimestele osutatavaid teenuseid finantseeritakse 85% ulatuses Euroopa Sotsiaalfondi vahenditest ja 15% ulatuses töötuskindlustusvahenditest. TAT-3 eelarve on kinnitatud 2020. aastani ning täpsem tegevuskava eelarve kuni 2019. aastani. Kinnitatud eelarvet, mille maht perioodil 2016–2020 on kokku 142,6 miljonit eurot, kärbitakse vastavalt Vabariigi valitsuse otsusele¹¹ 11 764 706 euro võrra (sh ESF vahendid 10 miljonit eurot ja kaasfinantseering 1 764 706 eurot). Lisaks kärbiti Euroopa Komisjoni otsusega 2018. aastal seoses Brexitiga Euroopa Liidu toetuse eelarveid 1%

¹⁰ 2021. aastal rahastatakse TAT-1 kulusid osaliselt ESF ja osaliselt töötuskindlustusvahenditest.

¹¹ Vabariigi Valitsuse 26. aprilli 2018. aasta istungil riigi eelarvestrateegia 2019-2022 ja stabiilsusprogrammi 2018 vastuvõtmise raames tehtud otsus.

võrra, mille tõttu vähenes TAT-3 eelarve täiendavalt 1 426 639 euro võrra¹². Kärbete järgselt on kogu eelarve maht vähenenud töövõimega inimestele teenuste osutamiseks 129 412 548 eurot (sh ESF vahendid 110 000 666 eurot ja kaasfinantseering töötuskindlustusvahenditest 19 411 882 eurot).

Käesolevas prognoosis on arvestatud, et programmi „Tööturuteenuste osutamine töövõime-reformi sihtrühmale“ (TAT-3) vahendeid on võimalik kasutada kuni 2023. aastani. Võrreldes kinnitatud eelarve aluseks olnud vähenenud töövõimega töötute prognoosiga, on töövõime-reformiga lisandunud klientide arv oluliselt madalam ja seetõttu on väiksem ka vajadus teenuste järele.

Aastatel 2016–2018 kulus vähenenud töövõimega inimestele teenuste osutamiseks kokku 33,3 miljonit eurot. Järgnevate aastate kulude prognoosimisel on lähtutud tänasest teenuste vajaduse struktuurist, kulust ja vähenenud töövõimega töötute arvu muutusest. Lisaks on arvestatud, et 2020. aastast muutub ettevõtluse toetamise teenuste hüvitamise põhimõtted ja sihtrühm ning tüüpilise teenuse kulu hüvitamise kord ja sihtrühm.

Praeguseks puudub otsus, millistest allikatest finantseeritakse tööturumeetmeid vähenenud töövõimega inimestele ESF vahendite lõppemisel. Käesolevas prognoosis on arvestatud, et ESF vahendite lõppemisel finantseeritakse nimetatud kulusid töötuskindlustusvahenditest (vt Tabel 16).

Muud aktiivsed tööturumeetmed

Alates 2015. aastast laiendatakse töötukassa tööturuteenuste paketti nii sisuliselt kui sihtrühmade ulatuselt Euroopa Sotsiaalfondi (ESF) vahendite toel. Prioriteetse suuna „Tööturule juurdepääsu parandamine ja tööturul väljalangemise ennetamine“ (TAT-2) all on sellised töötukassa poolt osutatavad teenused nagu teenus „Minu esimene töökoht“ vähesel määral töökogemusega või töökogemuseeta noortele, töötusotsingu töötoad üleminekuklassides, tööturuteenuste laiendamine vanaduspensionistidele töötajatele ja mobiilsustoetus (neist viimane rakendus 2016. aasta algusest ja teenuse osutamine lõppes 2018. aastal). Alates septembrist 2017 lisandus teenus „Minu esimene töökoht Eestis“, millega toetatakse rahvusvahelise kaitse saajate töötamist Eestis, ja 2017. aasta juunist algas alaealiste töötamise toetuse periood. Alates 2019. aastast finantseeritakse TAT-2 eelarvest piirkondlikku töökoha loomise toetust Kagu-Eestis ja Ida-Virumaal, senisest suuremas mahus karjääriinfo vahendamist noortele ning tööturuteenuste laiendamist ennetähtaegse vanaduspensionistidele saajatele.

TAT-2 eelarve on kinnitatud kuni 2021. aastani. Kehtivat eelarvet (ja kogu TAT-2 eelarvet) kärbitakse 5,1 miljoni euro võrra. Kärbed tehakse proportsionaalselt nii 2020. kui ka 2021. aasta eelarvest. Arvestades kärpe suurust võib teenuste kulu kärbitud eelarvest suuremaks osutada. 2022–2023 aasta puhul on arvestatud, et TAT-2 teenuseid finantseeritakse töötuskindlustusvahenditest.

Prioriteetse suuna „Ühiskonna vajadustele vastav haridus ja hea ettevalmistus osalemaks tööturul“ all on meede „Karjääriõustamise kättesaadavuse suurendamine“ (TAT-1), mis laiendas karjääriõustamise pakkumist ka neile, kes ei ole registreeritud töötuna (sh alates 2019. aastast ka koolinoortele). Teenuse 2021. aasta kulu on osaliselt ning 2022–2023. aastal täies ulatuses arvestatud tegevuskulude hulka (vt peatükk 7).

¹² Ühtekuuluvuspoliitika fondide rakenduskava 2014–2020 tehniline kohendus (-1%).

Tabel 16. Vahendite vajadus aktiivsete meetmete osutamiseks aastatel 2020–2023

	2020	2021	2022	2023
Tööhõiveprogrammi teenuste kulu TK vahenditest	34 766 882	37 368 249	39 498 774	41 807 445
TVR sihtrühm (TAT-3): kulu tööturuteenustele ja -toetustele TK vahenditest 2020-2023 (15% kaasfinantseeringut) ja ESF vahenditest katmata osa 2023	3 284 183	3 535 345	3 640 203	20 340 519
<i>TAT-3 kulu ESF vahenditest (85% teenuste kulust)</i>	<i>18 610 370</i>	<i>20 033 624</i>	<i>20 627 816</i>	<i>4 287 318</i>
Tööturuteenuste osutamine tagamaks paremaid võimalusi hõives osalemiseks (TAT-2), kulu TK vahenditest aastal 2022–2023	-	-	5 531 947	5 723 076
<i>TAT-2 kulu ESF vahenditest (85% teenuste kulust)</i>	<i>3 517 202</i>	<i>3 571 594</i>	-	-
<i>TAT-2 kulu riiklik kaasfinantseering (15% teenuste kulust)</i>	<i>620 683</i>	<i>630 281</i>	-	-
Kulu tööturuteenustele ja -toetustele TK vahenditest KOKKU	38 051 065	40 903 595	48 670 923	67 871 041

Allikas: töötukassa

Märkused: Rasvases kirjas on toodud töötuskindlustusvahenditest finantseeritav kulu.

Tabelis ei ole esitatud TAT-1 kulu, mida kuni 2021. aastani (2021. aastal osaliselt) kaasrahastatakse riigieelarvest ja mille kulud aastatel 2021-2023 on arvestatud tegevuskulude alla.

TAT-2 2020–2021 kulud ei mõjuta töötuskindlustusvahendeid (kaasfinantseerimine toimub riigieelarvest).

Tabelis on toodud ümardamata arvud.

5.2 Ülekantavate vahendite määr

Prognoosi kohaselt on 2019. aasta lõpuks sihtkapitali kogutud ligi 101,6 miljonit eurot. Arvestatud on, et sihtkapitali jääb puhvriks pidevalt vahendite maht, mis on etteulatuvalt kogutud ja mis suureneb üle aastate sihtkapitali vahendite investeerimisest. 2020. aastal kantakse seega tööturumeetmeteks vajaminev vahendite maht töötuskindlustusmaksetest sihtkapitali üle sama aasta jooksul (analoogselt 2021. aasta vahendite maht kantakse üle 2021. aastal jne).

Järgnevatel aastatel ülekantavate vahendite määra arvutamisel on aluseks võetud töötuskindlustusmaksde laekumine maksemäärade 1,6% ja 0,8% korral (detailesem töötuskindlustusmaksde laekumise prognoos on toodud peatükis 6). Sihtkapitali ülekantavate vahendite määrad järgnevatel aastatel eeldusel, et kindlustatute ja tööandjate makselaekumistele kehtib sama ülekantavate vahendite määr, on toodud tabelis 17.

Prognoosi järgi peab 2020. aastal ülekantavate vahendite määraks olema 17,6%¹³, et koguda tööturuteenuste ja -toetuste sihtkapitali aktiivsete meetmete jaoks (sh vähenenud töövõimega inimestele osutatavate meetmete kulu 15% ulatuses ning töötust ennetavate meetmete kulu) vajalik vahendite maht, arvestades seejuures riigieelarvelise osaga. Sellisel juhul läheks 2020. aastal 24,8 miljonit eurot kindlustatute maksetest ning 13,4 miljonit eurot tööandjate maksetest tööturuteenuste ja -toetuste sihtkapitali.

Ülekantavate vahendite määr 2021. aastal on 2020. aastaga sarnasel tasemel, 2022. aastal aga kasvab, sest prognoosis on eeldatud, et töötuskindlustusvahenditest kaetakse 2022. aastal ESF rahastuse lõppemisel TAT-2 teenuste kulud. 2023. aastal kasvab ülekantavate vahendite määr veelgi, kuna töötuskindlustusvahenditest kaetakse ESF vahendite lõppemisel osaliselt ka TAT-3 kulud.

¹³ Ülekantavate vahendite määr on ümardatud kümnendiku protsendipunktini. Seega laekub 2020. aastal tööturuteenuste sihtkapitali 155 405 eurot rohkem kui kulub teenustele töötuskindlustusvahenditest.

Tabel 17. Tööturuteenuste ja -toetuste sihtkapitali ülekantavate vahendite määr, 2019–2023

Aasta	2019	2020	2021	2022	2023
Kulud					
TVR sihtrühm (TAT-3): kulu tööturuteenustele ja -toetustele TK sihtkapitali vahenditest 2019-2023 (15% kaasfinantseeringut)	3 200 125	3 284 183	3 535 345	3 640 203	756 586
Tööhõiveprogrammi teenused: kulu töötute ja töötajate tööturuteenustele ja -toetustele TK vahenditest	25 128 120	24 929 584	25 717 105	26 302 293	26 861 155
Tööhõiveprogrammi teenused: kulu ennetavatele meetmetele	5 826 239	9 837 298	11 651 144	13 196 480	14 946 290
Tööturuteenuste osutamine tagamaks paremaid võimalusi hõives osalemiseks (TAT-2) kulu TK vahenditest aastatel 2022-2023	-	-	-	5 531 947	5 723 076
TVR sihtrühma (TAT-3) teenuste kulu TK vahenditest aastal 2023	-	-	-	-	19 583 934
Kulu tööturuteenustele ja -toetustele TK vahenditest KOKKU	34 154 484	38 051 065	40 903 595	48 670 923	67 871 040
Tulud					
Ülekantavad vahendid tööturuteenuste ja -toetuste SK-i	33 279 030	38 206 470	40 903 595	48 670 923	67 871 040
sh kindlustatute makse laekumisest	21 631 370	24 834 206	26 587 336	31 636 100	44 116 176
sh tööandjate makse laekumisest	11 647 661	13 372 265	14 316 258	17 034 823	23 754 864
Ülekantavate vahendite määr kindlustatutelt	16,1%	17,6%	17,8%	20,3%	27,0%
Ülekantavate vahendite määr tööandjatelt	16,1%	17,6%	17,8%	20,3%	27,0%
Investeerimistulu sihtkapitalilt	0	0	101 709	305 432	510 581
Jooksvate tulude ja kulude vahe					
Sihtkapitali tuleml	-875 454	155 405	101 709	305 432	510 581
Varade maht					
Sihtkapital	101 553 593	101 708 998	101 810 707	102 116 139	102 626 720

Allikas: töötukassa

Märkused: Real „Tööhõiveprogrammi teenused: kulu töötute ja töötajate tööturuteenustele ja -toetustele TK vahenditest“ kajastuvad teenuste kulu neile, kelle töövoime ei ole vähenenud, ning vähenenud töövoimega sihtrühma karjäärinõustamise ja tööotsingu töötoa sõidu- ja majutustoetuse kulu.

2019. aasta ülekantavate vahendite määr on kinnitatud Vabariigi Valitsuse määrusega (Tööturuteenuste ja -toetuste sihtkapitali ülekantavate vahendite määr 2019. aastal; vastu võetud 20.09.2018). Ülekantavate vahendite määr 2020. aastal on ümardatud kümnendiku protsendipunktini.

Investeerimistulu on arvestatud Rahandusministeeriumi 2019. aasta kevadise majandusprognoosi likviidsusreservi tulususe prognoosi alusel.

6. Töötuskindlustusmaksude laekumise prognoos

Alusandmed:

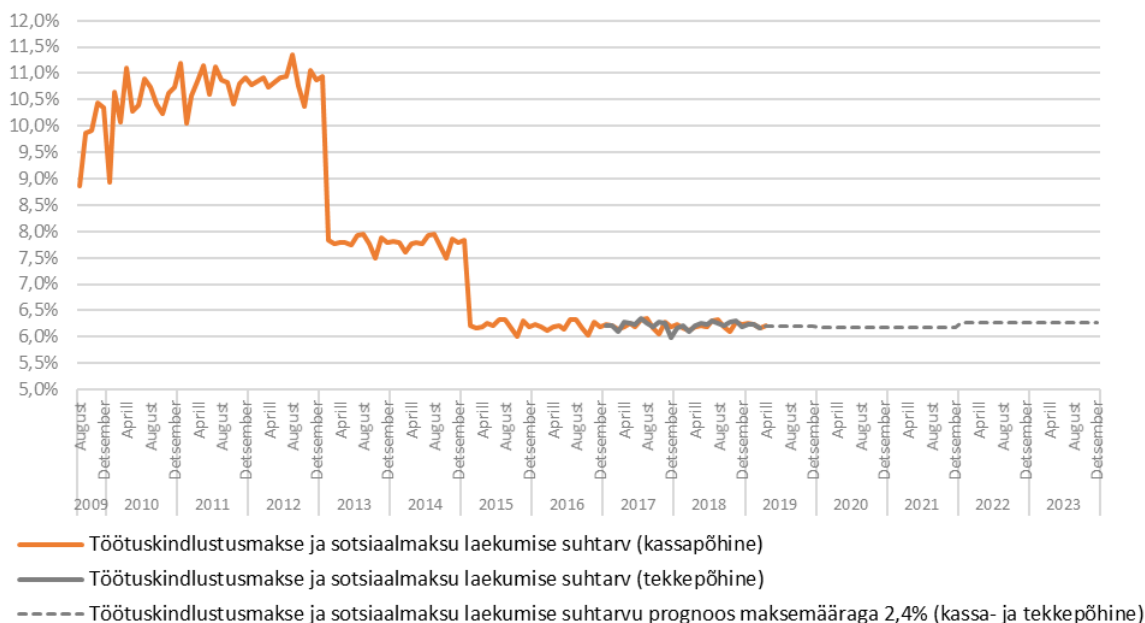
- rahandusministeeriumi 2019. aasta kevadine majandusprognoos töötuskindlustusmaksude (kassapõhine) ja sotsiaalmaksu (kassa- ja tekkepõhine) laekumise kohta;
- riigieelarve täitmise aruanded sotsiaalmaksu ja töötuskindlustusmaksude laekumise kohta.¹⁴

Metoodika:

- töötuskindlustusmaksude (tekkepõhist) laekumist hinnatakse tekkepõhise sotsiaalmaksu prognoosi ning kassapõhise töötuskindlustusmaksude ja sotsiaalmaksu laekumiste suhte alusel.

2009. aasta augustist kuni 2012. aasta detsembrini, mil töötuskindlustusmaksude määr oli 4,2%, oli töötuskindlustusmaksude laekumiste osakaal sotsiaalmaksust keskmiselt 10,6% (vt Joonis 9). Alates 2013. aastast langetati töötuskindlustusmaksude määr 3%-le ning alates 2015. aastast 2,4%-le. Töötuskindlustusmaksude määrade langetamisega vähenes proportsionaalselt ka töötuskindlustusmaksude laekumiste osakaal sotsiaalmaksust. Eemaldades töötuskindlustusmaksude määrade langetamisega kaasneva mõju töötuskindlustusmaksude laekumise osakaalule sotsiaalmaksust, iseloomustab seda näitajat kuni 2013. aastani tasapisi tõusev trend. Põhjuseks on eelkõige see, et hõivatute osakaal aja jooksul suurenes ning vähenes mittetöötavate inimeste eest tasutava sotsiaalmaksu osa sotsiaalmaksu summas. Alates 2016. aastast on töötuskindlustusmaksude laekumise osakaal sotsiaalmaksust püsunud stabiilselt 6,2% ümber.

Rahandusministeeriumi prognoosi kohaselt moodustab kassapõhise töötuskindlustusmaksude laekumine sotsiaalmaksu laekumisest järgnevatel aastatel 6,2-6,3%. Sama proportsiooni on eeldatud ka tekkepõhise töötuskindlustusmaksude laekumise leidmiseks.



Joonis 9. Töötuskindlustusmaksude ja sotsiaalmaksu laekumise suhtarv august 2009 – märts 2019 ning prognoos aprill 2019 – detsember 2023

Allikas: töötukassa, rahandusministeerium.

¹⁴ Alates 2017. aastast, mil riigieelarve muudeti tekkepõhiseks, on vaadatud sotsiaalmaksu ja töötuskindlustusmaksude laekumisi nii kassa- kui ka tekkepõhiselt. Töötuskindlustusmaksud on riigieelarves eraldi välja toodud alates 2013. aastast. Varasemate aastate puhul on lähtutud töötukassa andmetest töötuskindlustusmaksude laekumise kohta.

Töötuskindlustusmaksude laekumise senised andmed näitavad, et 65% maksetest laekub kindlustatutelt ja 35% tööandjatelt (maksude laekumine ei jagune kindlustatute ja tööandjate vahel proportsioonis 2/3 ja 1/3, sest tööandjad maksavad töötuskindlustusmaksu kogu palgafondilt ehk siis ka pensioniealiste töötajate eest, kes oma palgalt aga makset töötajate sihtfondi ei maksa). Sellest lähtudes on ka prognoosis jaotatud maksude laekumine proportsioonis 65% ja 35%.

2020. aasta töötuskindlustusmaksude laekumise prognoos on toodud järgnevas tabelis.

Tabel 18. Sotsiaalmaksu ja töötuskindlustusmaksude kuine laekumine 2020. aastal maksude määradega 1,6% ja 0,8%

Aasta	Sotsiaalmaksu laekumine (euro)	Töötuskindlustusmaksude laekumine (euro)
jaanuar	271 474 286	16 765 929
veebruar	278 557 143	17 203 358
märts	281 305 714	17 373 106
aprill	290 502 857	17 941 111
mai	291 242 857	17 986 812
juuni	309 742 857	19 129 350
juuli	296 845 714	18 332 838
august	287 120 000	17 732 190
september	290 925 714	17 967 226
oktoober	287 331 429	17 745 247
november	296 105 714	18 287 137
detsember	333 845 714	20 617 914
KOKKU	3 515 000 000	217 082 218

Allikas: töötukassa, rahandusministeerium

Märkus: sotsiaalmaksu laekumise aastane summa (3 515 miljonit eurot) pärineb rahandusministeeriumi 2019. aasta kevadisest majandusprognoosist. 2020. aasta töötuskindlustusmaksude kuiste laekumiste prognoosimisel on kasutatud rahandusministeeriumi 2019. aasta sotsiaalmaksu kuiste laekumiste prognoosi proportsioone.

Arvestades töötuskindlustusmaksude määraga kokku 2,4% laekub 2020. aastal töötuskindlustusmaksudeid 217,1 miljonit eurot. 2021. aastal laekub töötuskindlustusmaksudeid 229,4 miljonit eurot ning 2022. ja 2023. aastal vastavalt 240,1 ning 251,1 miljonit eurot.

Tabel 19. Sotsiaalmaksu ja töötuskindlustusmaksude laekumine aastatel 2019–2023

Aasta	Sotsiaalmaksu laekumine (euro)	Töötuskindlustusmaksude laekumine (euro)
2 019	3 325 000 000	206 702 050
2 020	3 515 000 000	217 082 218
2 021	3 705 000 000	229 402 835
2 022	3 831 411 105	240 112 471
2 023	3 996 974 941	251 122 788

Allikas: töötukassa, rahandusministeerium

7. Töötukassa tulude ja kulude arvestus aastatel 2019–2023

Töötukassa tegevuskulud 2020. aastaks on käesolevas arvestuses prognoositud 2019. aasta eelarve pinnalt, kus erinevaid eelarveridu on korrigeeritud vastavalt inflatsiooni ja/või palgakasvuga. Tegelik tegevuskulude eelarve 2020. aastaks koostatakse ja esitatakse töötukassa nõukogule 2019. aasta oktoobris. Tegelik eelarves vaadatakse reaalseid vajadusi detailselt iga kululiigi lõikes eraldi. Käesolevas arvestuses on prognoositud tegevuskulude maht üldistatult. Tegevuskulude all on muuhulgas ka töövõime hindamise kulud, mis kaetakse töötuskindlustuse vahenditest.

Prognoosis on arvestatud, et TAT-1 meetmeid rahastatakse ESF vahenditest kuni 2020. aastani (k.a) täies mahus ja 2021. aastal osaliselt. TAT-2 meetmeid rahastatakse ESF vahenditest 2021. aastani (k.a) ning TAT-3 meetmeid hinnanguliselt 2023. aasta esimese kvartalini. ESF rahastuse lõppemise järgselt on arvestatud, et vastavate teenuste kulud kaetakse töötuskindlustusvahenditest, sh TAT-1 kulu on 2021. aastal osaliselt ja 2022–2023. aastal täies ulatuses arvestatud töötukassa tegevuskulude hulka.

Töötuskindlustusvahendite investeerimistulude puhul on arvestatud prognoosis rahandusministeeriumi poolt prognoositud likviidsusreservi tulususega. Samas on selle prognoosi kohaselt likviidsusreservi tulusus 2018. ning 2019. aastal negatiivne. Vastavalt Töötukassa ja EV valitsuse vahel 16. jaanuaril 2012 sõlmitud Hoiulepingule tasub rahandusministeerium töötukassale riigi kontsernikonto koosseisu kuuluvat arvelduskontodel hoitava raha jäägilt intressi, mille suurus on võrdne riigi kassareservi tulususega, kuid mitte väiksem kui 0%. Seega on prognoosis arvestatud likviidsusreservi tulususeks 2019.–2020. aastal 0%, 2021. aastal 0,10%, 2022. aastal 0,30% ning 2023. aastal 0,50%. Kokkuvõttes suurenevad 2020. aastal töötukassa varad 37,4 miljoni euro võrra (vt Tabel 20). 2020. aasta lõpuks on oodatav netovara väärtus 871,4 miljonit eurot. Tabelis 20 on esitatud Eesti Töötukassa 2020. aasta tulude ja kulude prognoos maksemääraga 2,4% rahandusministeeriumi 2019. aasta kevadprognoosi põhistsenaariumi tingimustes.

Tabelis 21 on koondatud tulude ja kulude pikaajaline hinnang aastani 2023. Pikaajalist prognoosi kokkuvõttes tabelis on välja toodud ka kohustuslik reserv ja sihtfondides olevad vabad vahendid aastate lõikes, kuivõrd just vabade vahendite maht on oluline jätkusuutlikkuse hindamiseks. Eraldi on välja toodud vabad vahendid töötuskindlustushüvitise sihtfondis (I SF) ning koondamise ja tööandja maksejõuetuse puhul makstavate hüvitiste sihtfondis (II SF), sest II sihtfondi vahenditest võib katta I sihtfondi puudujääki, vastupidi aga mitte. Välja on toodud vahendite maht ka tööturuteenuste ja -toetuste sihtkapitalis, millega sihtfondide puudujääke katta ei saa.

Töötuskindlustuse kogukulud kasvavad aasta-aastalt nii aktiivsete meetmete kulude kui ka hüvitise kulude suurenemise tõttu. Kulud aktiivsetele meetmetele töötuskindlustusvahenditest kasvavad, sest koos palga- ja hinnakasvuga kasvavad teenuste hinnad, muutub teenuste struktuur (seoses uute oskuste arendamise põhimõtete rakendamisega suureneb näiteks töötutele ja töötajatele tööturukoolituse pakkumine) ning eeldatakse töötust ennetavate meetmete kasutamise aktiivsuse tõusu läbi sihtrühma teadlikkuse tõstmise. Lisaks suurenevad 2022.–2023. aasta kulud seoses seni ESF vahenditest rahastatud teenuste pakkumise jätkamisega töötuskindlustusvahenditest.

Hüvitiste kulu kasvab nii hüvitise saajate arvu kasvust kui ka palgakasvust tingitud keskmise hüvitise suurenemisest. Töötuskindlustusmaks määraga 2,4% kasvavad vabad vahendid alates 2020. aastast igal aastal nii töötuskindlustushüvitise sihtfondis kui ka koondamise ja tööandja maksejõuetuse puhul makstavate hüvitiste sihtfondis. Sihtkapitali maht oluliselt ei kasva, sest sinna puhvrit juurde ei koguta (kasvab ainult vahendite investeerimise tulemusel).

Lisas 2 on esitatud tulude ja kulude hinnang aastani 2021 rahandusministeeriumi riskistsenaariumi tingimustes. Negatiivse riskistsenaariumi kohaselt on järgnevatel aastatel töötute arv veidi kõrgem, hõivatute arv madalam ning palgakasv ja majanduskasv aeglasemad kui põhisenaariumis. Sellest tulenevalt on töötukassa kulud suuremad ja tulud madalamad.

Tabel 20. Töötuskindlustuse 2020. aasta tulude ja kulude prognoos maksemääraga 2,4%, eurodes

2020					
	KOKKU	Töötus-kindlustus-hüvitise sihtfond	Koondamise ja tööandja maksejõuetuse hüvitise sihtfond	Tööturu-teenuste ja -toetuste sihtkapital	Reserv-kapital
Tulud	217 082 218	116 269 236	62 606 512	38 206 470	0
Töötuskindlustusmaksete laekumine	217 082 218	116 269 236	62 606 512	38 206 470	
Investeerimistulu	0	0	0	0	0
Kulud	179 583 367	91 923 579	49 608 723	38 051 065	0
Töötuskindlustushüvitis	61 955 405	61 955 405			
Koondamishüvitis	14 687 314		14 687 314		
Maksejõuetuse hüvitis	4 423 822		4 423 822		
Hüvitistelt tasutav sotsiaalmaks	14 360 878		14 360 878		
Tööturuteenused ja -toetused TK vahenditest	38 051 065			38 051 065	
Töötukassa tegevuskulu	46 104 883	29 968 174	16 136 709		
Varade netomuutus	37 498 852	24 345 657	12 997 789	155 405	0
Netovara väärtus 31.12.2019	833 980 121	430 483 927	212 637 494	101 553 593	89 305 109
Reservi suurendamine	0	-2 437 425	-1 312 460		3 749 885
Netovara väärtus 31.12.2020	871 478 973	452 392 159	224 322 823	101 708 998	93 054 994

Allikas: töötukassa

Märkus: Netovara kogumaht on näidatud tabelis 21 real „NETOVARA (I, II SF, SK ja reserv)“.

Tabel kajastab ainult töötuskindlustusvahendeid (ei sisalda riigieelarvelist osa aktiivsete meetmete rahastamises, kulu töötutoetusele, kulu erijuhtudel makstavale sotsiaalmaksule, kulu töövõimetusetoetusele, ESF vahenditest rahastatavate täiendavate meetmete kulud).

Tabel 21. Töötuskindlustuse tulude ja kulude arvestus aastatel 2019–2023 rahandusministeeriumi 2019. aasta kevadise majandusprognoosi põhistsenaariumi tingimustes maksemääraga 2,4%

Aasta	2019	2020	2021	2022	2023
Pikaajaline prognoos rahandusministeeriumi 2019.a. kevadprognoosi tingimustes (EUR)					
SKP reaalkasv	3,1%	2,7%	2,7%	2,6%	2,5%
Keskmise palga kasv	6,4%	5,2%	5,0%	4,9%	4,9%
Töötuse määr töövõimereformita (15-74a)	4,6%	4,6%	4,6%	4,6%	4,5%
Töötuse määr (15-74a)	5,6%	5,7%	5,7%	5,7%	5,7%
Töötute arv töövõimereformita (ILO töötute arv)	31 963	31 663	31 504	31 345	31 186
Töötute arv (ILO töötute arv)	39 850	40 607	40 494	40 335	40 335
Hõive kasv	0,9%	0,0%	-0,1%	-0,2%	-0,2%
Kulud					
Töötuskindlustushüvitise sotsiaalmaksuta kulu	60 478 101	61 955 405	64 731 503	67 194 346	70 538 755
Koondamishüvitise kulu ilma sotsiaalmaksuta	13 897 874	14 687 314	15 482 807	15 365 556	16 109 857
Maksejõuetushüvitise kulu ilma sotsiaalmaksuta	3 918 131	4 423 822	4 779 678	5 082 066	5 406 605
Sotsiaalmaks hüvitistelt	13 741 435	14 360 878	15 101 715	15 482 980	16 270 471
Majandus-, personali- ja IT kulud	44 661 502	46 104 882	48 489 496	52 373 575	54 322 137
sh karjäärinõustamise kättesaadavuse suurendamise (TAT-1) kulu TK vahenditest			606 052	2 394 911	2 459 649
TVR sihtrühm (TAT-3): kulu tööturuteenustele ja -toetustele TK sihtkapitali vahenditest 2019-2023 (15% kaasfinantseeringut)	3 200 125	3 284 183	3 535 345	3 640 203	756 586
Tööhõiveprogrammi teenused: kulu töötute ja töötajate tööturuteenustele ja -toetustele TK vahenditest	25 128 120	24 929 584	25 717 105	26 302 293	26 861 155
Tööhõiveprogrammi teenused: kulu ennetavatele meetmetele	5 826 239	9 837 298	11 651 144	13 196 480	14 946 290
Tööturuteenuste osutamine tagamaks paremaid võimalusi hõives osalemiseks (TAT-2) kulu TK vahenditest aastatel 2022-2023	-	-	-	5 531 947	5 723 076
TVR sihtrühma (TAT-3) teenuste kulu TK vahenditest aastal 2023	-	-	-	-	19 583 934
Kulu tööturuteenustele ja -toetustele TK vahenditest KOKKU	34 154 484	38 051 065	40 903 595	48 670 923	67 871 040
I SIHTFONDI KOGUKULU	89 508 077	91 923 579	96 249 675	101 237 169	105 848 144
II SIHTFONDI KOGUKULU	47 188 966	49 608 723	52 335 524	54 261 353	56 799 681
SIHTKAPITALI KOGUKULU	34 154 484	38 051 065	40 903 595	48 670 923	67 871 040
TÖÖTUSKINDLUSTUSE KOGUKULU (I SF, II SF, SK ja reserv)	170 851 527	179 583 366	189 488 794	204 169 446	230 518 865
Tulud					
Kindlustatute töötuskindlustusmaksed	134 356 333	141 103 441	149 111 843	156 073 106	163 229 812
Tööandjate töötuskindlustusmaksed	72 345 718	75 978 776	80 290 992	84 039 365	87 892 976
Kindlustatute maksemäär, %	1,60	1,60	1,60	1,60	1,60
Tööandjate maksemäär, %	0,80	0,80	0,80	0,80	0,80
Ülekantavad vahendid tööturuteenuste ja -toetuste SK-i sh kindlustatute makse laekumisest	33 279 030	38 206 470	40 903 595	48 670 923	67 871 040
sh tööturuteenuste makse laekumisest	21 631 370	24 834 206	26 587 336	31 636 100	44 116 176
sh tööturuteenuste makse laekumisest	11 647 661	13 372 265	14 316 258	17 034 823	23 754 864
Ülekantavate vahendite määr kindlustatutelt	16,1%	17,6%	17,8%	20,3%	27,0%
Ülekantavate vahendite määr tööturuteenustelt	16,1%	17,6%	17,8%	20,3%	27,0%
Investeeringutulu I SF-ilt	0	0	452 392	1 429 586	2 494 167
Investeeringutulu II SF-ilt	0	0	224 323	710 374	1 244 966
Investeeringutulu reservilt	0	0	93 055	291 401	505 008
Investeeringutulu sihtkapitalilt	0	0	101 709	305 432	510 581
I SIHTFONDI KOGUTULU	112 724 963	116 269 236	122 976 898	125 866 592	121 607 804
II SIHTFONDI KOGUTULU	60 698 057	62 606 512	66 199 057	67 714 916	65 383 078
SIHTKAPITALI KOGUTULU	33 279 030	38 206 470	41 005 304	48 976 355	68 381 621
TÖÖTUSKINDLUSTUSE KOGUTULU (I SF, II SF, SK ja reserv)	206 702 050	217 082 218	230 274 314	242 849 264	255 877 510
Jooksvate tulude ja kulude vahe					
I sihtfondi tulem	23 216 886	24 345 657	26 727 223	24 629 423	15 759 659
II sihtfondi tulem	13 509 091	12 997 789	13 863 533	13 453 563	8 583 397
Sihtkapitali tulem	-875 454	155 405	101 709	305 432	510 581
Reservi tulem	0	0	93 055	291 401	505 008
Aasta kogutulem (I, II SF ja reserv)	35 850 523	37 498 851	40 785 520	38 679 819	25 358 645
Varade maht					
NETOVARA (I SF, II SF, SK ja reserv)	833 980 121	871 478 973	912 264 493	950 944 311	976 302 957
Reserv	89 305 109	93 054 994	97 133 546	101 001 528	103 537 392
Vabad vahendid I SF-s	430 483 927	452 392 159	476 528 809	498 833 454	513 273 056
Vabad vahendid II SF-s	212 637 494	224 322 823	236 791 431	248 993 191	256 865 788
Sihtkapital	101 553 593	101 708 998	101 810 707	102 116 139	102 626 720

Allikas: töötukassa

Märkused: Netovaras sisalduvad I sihtfondi, II sihtfondi, sihtkapitali ja kohustusliku reservi vahendid. I SF – töötuskindlustushüvitiste sihtfond, II SF – koondamise ja tööandja maksejõuetuse hüvitise sihtfond, SK – tööturuteenuste ja -toetuste sihtkapital, TK – töötuskindlustus, TVR – töövõimereform. Real „Tööhõiveprogrammi teenused: kulu tööturuteenustele ja -toetustele TK vahenditest“ kajastavad teenuste kulu töötutele ja töötajatele (v.a TVR sihtrühm), kulu TVR sihtrühma karjäärinõustamise ja tööotsingu töötoa sõidu- ja majutuskuludele.

2019. aasta ülekantavate vahendite määr on kinnitatud Vabariigi Valitsuse määrusega (Tööturuteenuste ja -toetuste sihtkapitali ülekantavate vahendite määr 2019. aastal; vastu võetud 20.09.2018). Ülekantavate vahendite määr 2020. aastal on ümardatud kümnendiku protsendipunkti.

Tabelis on arvutused teostatud ümardamata arvudega.

Lisa 1. ESF vahenditest rahastatavad programmid finantseerimisallikate ja kulu liigi järgi, 2015–2023 (eur)

	2015 (tegelik)	2016 (tegelik)	2017 (tegelik)	2018 (eelarve)	2019 (eelarve)	2020 (eelarve)	2021 (eelarve/ prognoos)	2022 (prognoos)	2023 (prognoos)
Karjäärinõustamise kättesaadavuse suurendamine: kokku	599 158	544 027	648 838	831 139	2 465 038	2 243 088	2 332 174	2 394 911	2 459 649
Töötuskindlustusvahendid	0	0	0	0	0	0	606 052	2 394 911	2 459 649
ESF programm (TAT-1)	599 158	544 027	648 838	831 139	2 465 038	2 243 088	1 726 121	0	0
sh ESF toetus	509 284	462 423	551 512	706 468	2 095 282	1 906 625	1 467 203	0	0
sh riiklik kaasfinantseering	89 874	81 604	97 326	124 671	369 756	336 463	258 918	0	0
sh omafinantseering	0	0	0	0	0	0	0	0	0
Kulud liigi lõikes									
sh otsesed personalikulud	306 531	329 776	373 183	475 209	1 515 233	1 481 649	1 555 582	1 602 942	1 651 999
sh majandus- ja IT-kulud, muud personalikulud	292 628	214 251	275 655	355 930	949 805	761 439	776 592	791 968	807 649
sh teenuste kulud	-	-	-	-	-	-	-	-	-
Tööturuteenuste osutamine tagamaks paremaid võimalusi hõives osalemiseks: kokku	417 017	1 161 564	1 585 786	3 349 001	4 702 404	4 137 885	4 201 875	5 531 947	5 723 076
Töötuskindlustusvahendid	0	0	0	0	0	0	0	5 531 947	5 723 076
ESF programm (TAT-2)	417 017	1 161 564	1 585 786	3 349 001	4 702 404	4 137 885	4 201 875	0	0
sh ESF toetus	354 465	987 328	1 347 918	2 846 651	3 997 043	3 517 202	3 571 594	0	0
sh riiklik kaasfinantseering	62 553	174 236	237 868	502 350	705 361	620 683	630 281	0	0
sh omafinantseering	0	0	0	0	0	0	0	0	0
Kulud liigi lõikes									
sh otsesed personalikulud	-	-	-	-	-	-	-	-	-
sh majandus- ja IT-kulud, muud personalikulud	-	-	-	-	-	-	-	-	-
sh teenuste kulud	417 017	1 161 564	1 585 786	3 349 001	4 702 404	4 137 885	4 201 875	5 531 947	5 723 076
Tööturuteenuste osutamine töövõimereformi sihtrühmale	0	5 366 643	11 838 954	16 097 339	21 334 167	21 894 553	23 568 969	24 268 019	24 627 838
Töötuskindlustusvahendid	0	0	0	0	0	0	0	0	19 583 934
ESF programm (TAT-3)	0	5 366 643	11 838 954	16 097 339	21 334 167	21 894 553	23 568 969	24 268 019	5 043 904
sh ESF toetus	0	4 561 647	10 063 111	13 682 738	18 134 042	18 610 370	20 033 624	20 627 816	4 287 318
sh riiklik kaasfinantseering	0	0	0	0	0	0	0	0	0
sh omafinantseering	0	804 996	1 775 843	2 414 601	3 200 125	3 284 183	3 535 345	3 640 203	756 586
Kulud liigi lõikes									
sh otsesed personalikulud	-	-	-	-	-	-	-	-	-
sh majandus- ja IT-kulud, muud personalikulud	-	-	-	-	-	-	-	-	-
sh teenuste kulud	0	5 366 643	11 838 954	16 097 339	21 334 167	21 894 553	23 568 969	24 268 019	24 627 838

Allikas: töötukassa

Lisa 2. Töötuskindlustuse tulude ja kulude arvestus aastatel 2019–2021 rahandusministeeriumi 2019. aasta kevadise majandusproгноosi riskistsenaariumi alusel maksemääraga 2,4%

Aasta	2019	2020	2021
Pikaajaline prognoos rahandusministeeriumi 2019.a. kevadprognoosi tingimustes (EUR)			
SKP reaalkasv	2,8%	2,0%	2,5%
Keskmise palga kasv	6,3%	4,4%	4,8%
Töötuse määr töövõimereformita (15-74a)	4,7%	4,9%	5,0%
Töötuse määr (15-74a)	5,7%	6,1%	6,3%
Töötute arv töövõimereformita (ILO töötute arv)	32 395	33 534	34 655
Töötute arv (ILO töötute arv)	40 425	43 101	44 695
Hõive kasv	0,8%	-0,3%	-0,4%
Kulud			
Töötuskindlustushüvitise sotsiaalmaksuta kulu	60 663 652	63 611 104	65 986 890
Koondamishüvitise kulu ilma sotsiaalmaksuta	13 941 995	15 291 522	15 620 740
Maksejõuetushüvitise kulu ilma sotsiaalmaksuta	3 957 008	4 660 795	5 017 300
Sotsiaalmaks hüvitistelt	13 792 946	14 853 708	15 388 849
Majandus-, personali- ja IT kulud	44 661 502	45 845 654	48 155 751
sh karjäärinõustamise kättesaadavuse suurendamise tegevuskulud TK vahenditest			606 052
TVR sihtrühm: kulu tööturuteenustele ja -toetustele TK sihtkapitali vahenditest 2019-2023 (15% kaasfinantseeringut)	3 200 125	3 450 208	3 778 964
Tööhõiveprogrammi teenused: kulu töötute ja töötajate tööturuteenustele ja -toetustele TK vahenditest	25 128 120	25 532 198	26 890 408
Tööhõiveprogrammi teenused: kulu ennetavatele meetmetele	5 826 239	9 955 001	11 884 494
Kulu tööturuteenustele ja -toetustele TK vahenditest KOKKU	34 154 484	38 937 407	42 553 865
I SIHTFONDI KOGUKULU	89 693 628	93 410 779	97 288 128
II SIHTFONDI KOGUKULU	47 323 474	50 852 004	52 881 401
SIHTKAPITALI KOGUKULU	34 154 484	38 937 407	42 553 865
TÖÖTUSKINDLUSTUSE KOGUKULU (I SF, II SF, SK ja reserv)	171 171 585	183 200 190	192 723 395
Tulud			
Kindlustatute töötuskindlustusmaksed	134 356 333	139 796 928	146 495 846
Tööandjate töötuskindlustusmaksed	72 345 718	75 275 269	78 882 378
Kindlustatute maksemäär, %	1,60	1,60	1,60
Tööandjate maksemäär, %	0,80	0,80	0,80
Ülekantavad vahendid tööturuteenuste ja -toetuste SK-i	33 279 030	38 937 407	42 553 865
sh kindlustatute makse laekumisest	21 631 370	25 309 314	27 660 013
sh tööandjate makse laekumisest	11 647 661	13 628 092	14 893 853
Ülekantavate vahendite määr kindlustatutelt	16,1%	18,1%	18,9%
Ülekantavate vahendite määr tööandjatel	16,1%	18,1%	18,9%
Investeermistulu I SF-ilt	0	0	449 324
Investeermistulu II SF-ilt	0	0	222 194
Investeermistulu reservilt	0	0	92 460
Investeermistulu sihtkapitalilt	0	0	101 554
I SIHTFONDI KOGUTULU	112 724 963	114 487 614	119 285 157
II SIHTFONDI KOGUTULU	60 698 057	61 647 177	64 210 719
SIHTKAPITALI KOGUTULU	33 279 030	38 937 407	42 655 419
TÖÖTUSKINDLUSTUSE KOGUTULU (I SF, II SF, SK ja reserv)	206 702 050	215 072 197	226 243 756
Jooksvate tulude ja kulude vahe			
I sihtfondi tulem	23 031 335	21 076 834	21 997 029
II sihtfondi tulem	13 374 583	10 795 173	11 329 318
Sihtkapitali tulem	-875 454	0	101 554
Reservi tulem	0	0	92 460
Aasta kogutulem (I, II SF ja reserv)	35 530 465	31 872 007	33 520 361
Varade maht			
NETOVARA (I SF, II SF, SK ja reserv)	833 660 063	865 532 071	899 052 432
Reserv	89 273 103	92 460 304	95 812 340
Vabad vahendid I SF-s	430 319 180	449 324 334	469 202 639
Vabad vahendid II SF-s	212 514 188	222 193 841	232 382 307
Sihtkapital	101 553 593	101 553 593	101 655 146

Allikas: töötukassa

Märkused: Netovaras sisalduvad I sihtfondi, II sihtfondi, sihtkapitali ja kohustusliku reservi vahendid. I SF – töötuskindlustushüvitiste sihtfond, II SF – koondamise ja tööandja maksejõuetuse hüvitise sihtfond, SK – tööturuteenuste ja -toetuste sihtkapital, TK – töötuskindlustus, TVR – töövõimereform. Real „Tööhõiveprogrammi teenused: kulu tööturuteenustele ja -toetustele TK vahenditest“ kajastuvad teenuste kulu töötutele ja töötajatele (v.a TVR sihtrühm), kulu TVR sihtrühma karjäärinõustamise ja töötajate töötava sõidu- ja majutuskuludele.

2019. aasta ülekantavate vahendite määr on kinnitatud Vabariigi Valitsuse määrusega (Tööturuteenuste ja -toetuste sihtkapitali ülekantavate vahendite määr 2019. aastal; vastu võetud 20.09.2018). Ülekantavate vahendite määr 2020.-2023. aastal on ümardamata.

Tabelis on arvutused teostatud ümardamata arvudega.